

# Lärarens guide till den tidiga läsinlärningen

Anna Eva Hallin  
Linda Fälth

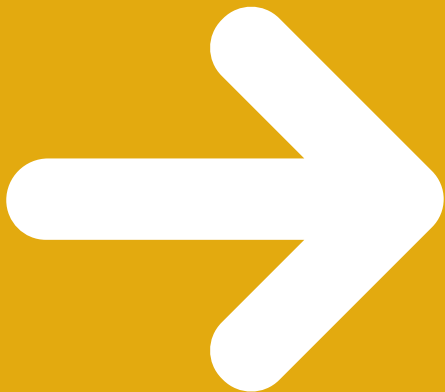
# Läsning och skrivning öppnar dörrar – till kunskap, delaktighet och framtida möjligheter.

En god läs- och skrivförmåga är avgörande för skolresultat, vidare studier och arbetsmarknad. Det är också viktigt för demokratin. Samtidigt visar data att andelen elever med svaga resultat i läsning och skrivning ökar, särskilt bland elever med svaga hemresurser eller begränsad exponering för svenska. Insatser behövs för att minska detta läsgap, och skolan har en nyckelroll.

**De första skolåren** är särskilt viktiga för att bygga grunden för både läs- och skrivförmågan och för lusten att läsa. Elever börjar skolan med olika förutsättningar – både yttre, som hemförhållanden och språklig exponering, och inre, som risk för dyslexi och andra utvecklingsrelaterade funktionsnedsättningar. Variationerna är stora, och elever med störst behov behöver explicit och lärarledd undervisning.

Ett väl utformat och strukturerat läromedel är en viktig utgångspunkt, men det är hur läromedlet används och hur undervisningen genomförs som har störst betydelse.

**Vad säger då forskningen,  
om det som kallas *The  
Science of Reading*, om  
effektiv läsundervisning?**



# Läsning är komplext!

**A**tt förstå text är en komplex process eftersom den engagerar både en persons hela språkliga förmåga och generella kognitiva resurser, som till exempel kognitiv flexibilitet och självreglering, arbetsminne och andra delar av det som kallas för exekutiva funktioner. Men till skillnad från när man lyssnar till en uppläst text, så kräver egen läsning av text dessutom en god avkodningsförmåga. När man pratar om att "lära sig att läsa" eller "knäcka läskoden" är det ofta just avkodningen man tänker på, även om en god avkodningsförmåga i sig inte räcker för att bli en god läsare. Detta sammanfattas i *The Simple View of Reading* (Hoover & Gough, 1990), en väletablerad och evidensbaserad modell, där läsförståelse beskrivs som en produkt av språkförståelse och avkodningsförmåga. Vid brister i avkodning eller språkförståelse påverkas också läsförståelsen negativt. I vilken grad beror på textens svårighetsnivå och själva läsuppgiften (Hoover, 2024). Avkodning och

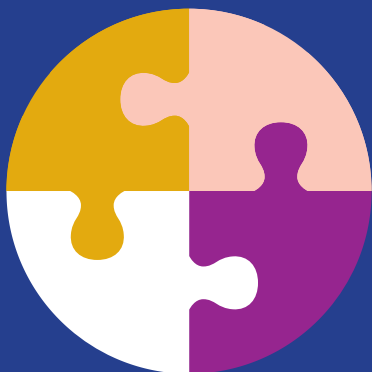


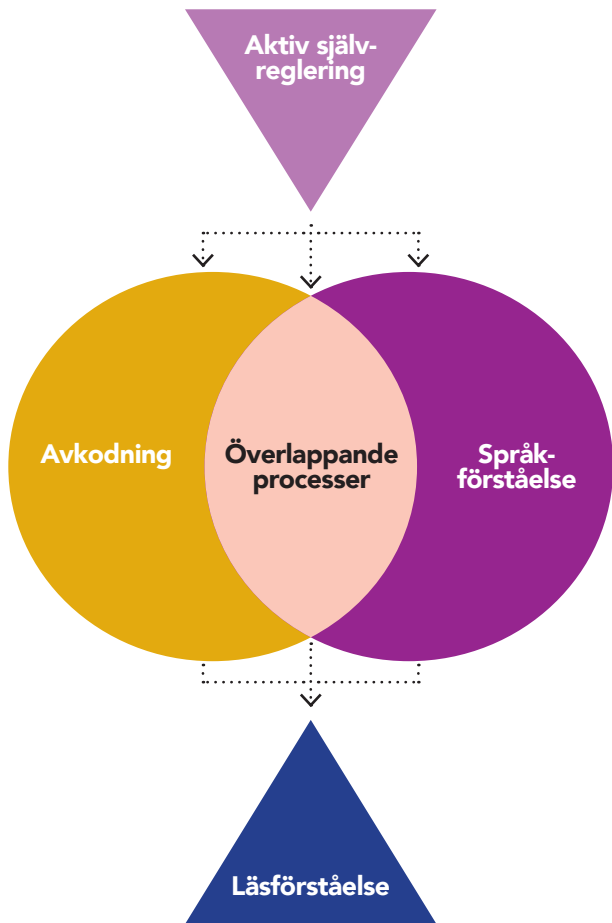
Modellen *The Simple View of Reading* beskriver läsning som en produkt av avkodning och språklig förståelse.

språkförståelse är i sig också komplexa och består av många delförmågor som interagerar med varandra. Detta illustreras i den utvidgade modellen *The Active View of Reading* (Duke & Cartwright, 2021).

För att bli en god läsare behöver eleverna explicit undervisning och stöttning inom samtliga delförmågor inom avkodning och språkförståelse på rätt nivå. Dessutom påverkas läsförståelsen indirekt av läsarens förmåga till självreglering, det vill säga förmågan att använda sig av olika strategier samt vara engagerad i läsningen. Slutligen, och detta är helt centralt, krävs mycket tid för aktiv läsning varje dag – både enskilt och tillsammans i klassrummet.

Förberedda textsamtal och interaktiv högläsning bidrar inte bara till att öppna böckernas värld utan också till att utveckla alla delar av elevernas språkförståelse. Högläsning och textsamtal gynnar alla elever – oavsett förkunskaper och om de lär sig svenska som sitt första- eller andraspråk (Egerhag et al., 2023). Därför är det särskilt viktigt att elever med sämre grundförutsättningar får den allra bästa läsundervisningen, som enligt *The Science of Reading* ska vara balanserad – det vill säga omfatta explicit undervisning inom både avkodning och språkförståelse.







## **Aktiv självreglering**

Motivation och engagemang  
Exekutiva funktioner  
Strategianvändning

## **Avkodning**

Fonologisk medvetenhet  
Alfabetiska principen  
Koppling fonem-grafem  
Fonologisk avkodning (ljudande läsning)  
Ortografisk avkodning  
(direkt ordbildsigenkänning)

## **Överlappande processer**

Konceptet "skrift"  
Läsflyt (inkl. hastighet, korrekthet, prosodi)  
Begrepp och ordförråd  
Morfologisk medvetenhet  
Förmåga att kunna skifta mellan fonologiska semantiska ledtrådar

## **Språkförståelse**

Förståelse för innehåll, inklusive kulturell förståelse  
Läspecifik bakgrundsforståelse (t.ex. kunskap om genrer, textsärdrag)  
Förmåga att resonera med hjälp av språk (inferenser, metaforer etc.)  
Mentaliseringsförmåga  
Språkstruktur (syntax, semantik, etc.)

Modellen *The Active View of Reading* visar hur avkodning och språkförståelse består av många delförmågor som interagerar med varandra.

# Rätt fokus vid rätt tidpunkt

**A**lla delar som behöver ingå i en god evidensbaserad läsundervisning är inte lika viktiga vid samma tidpunkt. I början av en elevs läsresa är fokus på att knäcka läskoden och börja avkoda avgörande, och denna del av läsförmågan behöver därför få stort utrymme i den tidiga läsundervisningen (Lonigan et al., 2018). Under denna inledande fas kan vissa elever behöva extra stöd för att behärska det svenska ljudsystemet. Detta kan exempelvis ske med hjälp av munbilder och träning i artikulatorisk medvetenhet – en medvetenhet om hur olika språkljud produceras.

**Samtidigt är det viktigt** att läraren redan i de tidiga årskurserna arbetar med olika delar av språkförståelsen parallellt. Ett särskilt fokus bör ligga på explicit arbete som stärker elevernas ordförråd och morfologiska medvetenhet, det vill säga insikten om att ord kan bestå av flera betydelsebärande delar, som i exemplen *sol-stol*,

*o-lycklig, bråk-ig* eller *hitta-de*. Dessa språkliga färdigheter bidrar inte bara till en förbättrad avkodningsförmåga utan är också en viktig del av den övergripande språkförståelsen.



# Phonics – en strukturerad ljudningsmetod

**D** en metod som har starkast forsknings-evidens i alfabetiska språk är den strukturerade ljudningsmetoden, eller *phonics*. Forskning visar att systematisk undervisning i kopplingen mellan fonem (språkljud) och grafem (bokstäver) har betydande positiv effekt på elevers avkodningsförmåga och läsflyt (Castles et al., 2018). Lärarens roll är central i att stötta eleverna när de lär sig att ljuda och i att skapa en balanserad undervisning som möter elevers olika behov. En stabil grund läggs genom att utveckla elevernas fonologiska och fonemiska medvetenhet, exempelvis med språklekar enligt Bornholmsmodellen. När denna grund är lagd kan eleverna förstå den alfabetiska principen – hur fonem och grafem kopplas samman – vilket är avgörande för att de ska kunna knäcka läskoden.

Läsundervisningen bör följa en tydlig och strukturerad progression. Den börjar med det enkla,

som enstaka bokstäver och språkljud, och övergår successivt till mer avancerade moment, som att läsa ord, meningar och texter.

**Läsning och skrivning** bör integreras från början. Att skriva bokstäver korrekt och att utveckla finmotoriska färdigheter är inte bara stödjande utan också en central del av att utveckla läs- och skrivförmåga. Genom att kombinera läsning och skrivning får eleverna möjlighet att befästa sina kunskaper.

När eleverna har lärt sig några ljud-bokstavs-kombinationer bör de börja öva på att ljuda samman riktiga ord och så småningom korta

**”Att skriva bokstäver korrekt och att utveckla finmotoriska färdigheter är inte bara stödjande utan också en central del av att utveckla läs- och skrivförmåga.”**

texter i meningsfulla sammanhang. Utan denna grundläggande träning på att ljuda riskerar läsförmågan att bli begränsad och otillräcklig för att hantera det stora antal ord som en skicklig läsare behöver kunna. Läsforskarna Castles, Rastle och Nation (2018) beskriver detta med en liknelse: Att fokusera på direkt ordigenkänning i den tidiga läsundervisningen för att skapa en skicklig avkodare är som att låta ett barn stirra på noter av Tjajkovskij för att skapa en konsertpianist – inte särskilt effektivt.

**Den tidiga läsundervisningen** bör alltså ha fokus på hur språkljud och bokstäver kopplas samman samt hur ord bryts ner och byggs upp – samtidigt som man arbetar med läsning och språk i meningsfulla sammanhang (Castles et al., 2018). Strukturerade övningar i ljudmetoden, med gradvis ökande svårighetsgrad, hjälper eleverna att bygga en stabil grund i både läs- och skrivförmåga.

**Bokstäver**

**Ord**

**Meningar**

**Texter**

# När koden är knäckt

**N**är eleverna har knäckt läskoden blir differentiering och mängdträning avgörande för att vidareutveckla deras läs- och skrivförmåga. För att säkerställa en god utveckling är det viktigt att regelbundet följa alla elevers läsutveckling genom screening, och ge intensifierat stöd i avkodning eller språkförmåga till de elever som behöver det, gärna enligt en *Response to Intervention* (RTI)-modell (Nilvius et al. 2023). I RTI ges intensifierat stöd först i mindre grupp, och de elever som trots detta inte gör tillräckliga framsteg får individuellt stöd. Samtidigt bör de elever som har kommit längre få möjlighet att arbeta med en variation av mer utmanande texter och uppgifter som stärker både deras läsflyt och språkförståelse.

**Slutligen vill vi betona** att även om explicit undervisning i kopplingen mellan grafem och fonem samt ljudande läsning är avgörande för att



alla elever ska knäcka läskoden, så räcker detta inte för att göra dem till goda läsare. Eleven behöver möta och ljuda sig igenom skrivna ord i många olika sammanhang. Då tränas hjärnan i att känna igen och lära in nya ortografiska mönster samt kopplingar mellan fonem och grafem genom det som kallas för implicit inläring (Castles et al., 2018). Det är därför inte nödvändigt att explicit undervisa om varje möjlig ljud–bokstavs-kombination. I stället är omfattande och varierad läsning det som kommer att utveckla läsförmågan vidare. Genom rikliga tillfällen för läsning och skrivande får eleverna möjlighet att automatisera och befästa färdigheter som avkodning och stavning samt utveckla hela sitt språk vidare!

**”Genom rikliga tillfällen för läsning och skrivande får eleverna möjlighet att automatisera och befästa färdigheter som avkodning och stavning samt utveckla hela sitt språk vidare!”**



**Anna Eva Hallin** är leg logoped och forskare vid Enheten för logopedi på Karolinska Institutet. Hennes fokus i undervisning och forskning är språk-, läs- och skrivutveckling samt språksvårigheter hos barn och ungdomar. Hon driver också forskningsbloggen [sprakforskning.se](http://sprakforskning.se) där hon sprider kunskap om språkstörning och skolbarns språkutveckling.



**Linda Fälth** är i grunden lärare och specialpedagog. Hon är professor i pedagogik och biträdande vicerektor för lärarutbildningarna vid Linnéuniversitetet. Hennes forskning rör främst läsning, läsutveckling, läs- och skrivsvårigheter och dyslexi.

## Referenser

Castles, A., Rastle, K., & Nation, K. (2018). Ending the reading wars: Reading acquisition from novice to expert. *Psychological science in the public interest*, 19(1), 5–51.

Duke, N. K., & Cartwright, K. B. (2021). The science of reading progresses: Communicating advances beyond the simple view of reading. *Reading Research Quarterly*, 56, S25–S44.

Egerhag, H., Fälth, L., Nilvius, C., Selenius, H., & Svensson, I. (2023). Promoting decoding among young students with Swedish as a first and second language within a response to intervention model. *Journal of Childhood, Education & Society*, 4(2), 176–192.

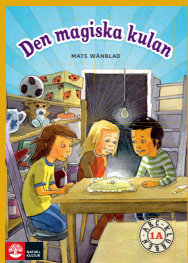
Hoover, W. A., & Gough, P. B. (1990). The simple view of reading. *Reading and writing*, 2, 127–160.

Hoover, W. A. (2024). The simple view of reading and its broad types of reading difficulties. *Reading and Writing*, 37(9), 2277–2298.

Lonigan, C. J., Burgess, S. R., & Schatschneider, C. (2018). Examining the simple view of reading with elementary school children: Still simple after all these years. *Remedial and Special Education*, 39(5), 260–273.

Nilvius, C., Fälth, L., Selenius, H., & Svensson, I. (2023). Examination of a multitiered RtI-model for identifying and supporting students at risk of reading difficulties in primary schools in Sweden. *Scandinavian Journal of Educational Research*, 1–18.

# Knäck koden med Natur & Kultur



Vi kan läs-  
inläring, vänd er  
till oss med frågor:  
[kundsupport@  
nok.se](mailto:kundsupport@nok.se)

Läs mer och provläs på [nok.se/laromedel](http://nok.se/laromedel)



**Läsning är grunden för allt lärande – men hur skapar vi en undervisning som verkligen ger alla elever förutsättningar att lyckas?**

**Den här guiden redogör för vad som kännetecknar en effektiv och forskningsbaserad läsundervisning och belyser vikten av att arbeta systematiskt med både avkodning och språkförståelse.**