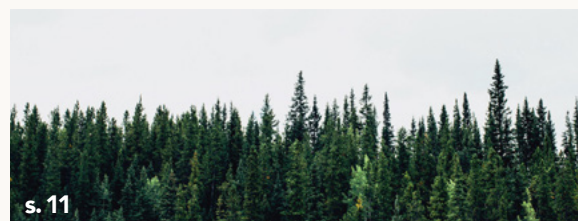
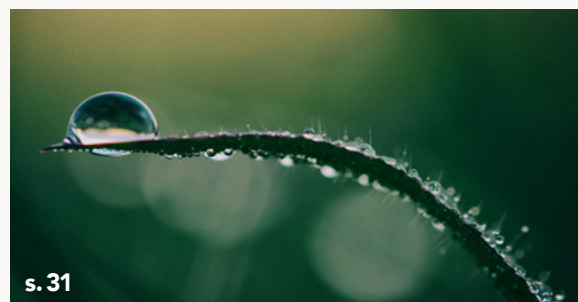
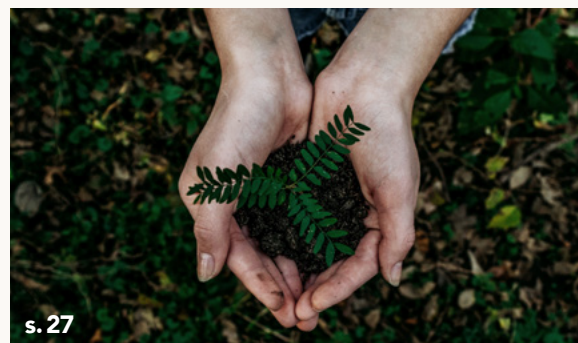


# Natur & Kultur

Hållbarhetsredovisning 2020





# Innehåll

<b>1. Om hållbarhetsredovisningen</b>	<b>5</b>
<b>2. Vd har ordet</b>	<b>7</b>
<b>3. Om Natur &amp; Kultur</b>	<b>9</b>
<b>4. Hållbarhetsstyrning</b>	<b>11</b>
<b>5. Väsentlighetsanalys och intressentdialog</b>	<b>13</b>
<b>6. Väsentliga hållbarhetsfrågor</b>	<b>15</b>
6.1 Natur & Kultur och miljön	19
6.2 Natur & Kultur i samhället – våra medarbetare	29
6.3 Natur & Kultur i samhället – våra affärspartners	30
6.4 Natur & Kultur – finansiell hållbarhet och affärsetik	33
<b>7. Framåtblick</b>	<b>35</b>
<b>8. GRI-index</b>	<b>37</b>
<b>9. Avgivande av hållbarhetsredovisning</b>	<b>41</b>

# 1. Om vår hållbarhetsredovisning

**Det här är Natur & Kulturs tredje hållbarhetsredovisning,** där vi berättar vilka hållbarhetsfrågor som är i fokus för oss och hur vi arbetar med dessa. Hållbarhetsredovisningen avser verksamhetsåret 2020 och är upprättad i enlighet med GRI Standards (Global Reporting Initiative), redovisningsnivå Core. Hållbarhetsredovisningen avser moderstiftelsen Natur & Kultur samt dotterbolagen Natur & Kultur Media i Stockholm AB och Clio Den historiska bokklubben AB.





## 2. Vd har ordet

**Natur & Kultur** har en stiftelseurkund med en utpräglad humanistisk inriktning, som syftar till att inspirera till bildning och utbildning – vilket i slutändan handlar om att vi vill bidra till en demokratisk samhällsutveckling. En del av ett demokratiskt ansvarstagande är att säkerställa att stiftelsen och förlagets aktiviteter har en hållbar påverkan på det omkringliggande samhället. Därför är hållbarhetsredovisningen en både naturlig och viktig del av vår årliga uppföljning av verksamheten.

Natur & Kultur började mäta klimatpåverkan 2015, vilket omedelbart genererade många interna diskussioner om vad som kunde göras för att påskynda vägen mot mindre klimatpåverkan, och ganska snart föddes idén om att bli helt klimatneutrala.

Särskilt roligt var att se det spontana engagemang som på kort tid uppstod bland medarbetarna kring dessa frågor. Ett engagemang som ledde fram till att vi i januari 2019 bildade ett klimatråd. Gruppen fungerar nu som rådgivare i klimatfrågor direkt underställd ledningsgruppen. Klimatrådets arbete var avgörande för att Natur & Kultur under sommaren 2020 blev Sveriges första klimatneutrala bokförlag.

Klimatneutraliteten har skapat ett extra engagemang i hållbarhets- och klimatfrågorna. Vi har fått insikt och förståelse för de olika standarder och kravbilder som finns, och hur vi

kan arbeta vidare med än högre målbilder. Att vår klimatneutralitet väckte nyfikenhet i vår omvärld var särskilt glädjande, och visst vill vi tro och hoppas att vi är en förebild för andra förlag som planerar att göra den resa vi har gjort. Om så skulle vara fallet har ett viktigt syfte med vårt arbete uppnåtts.

Förutom stoltheten i att ha nått våra mål med att bli klimatneutrala är vi inspirerade att gå vidare inom andra hållbarhetsområden. Vi är övertygade om att vårt arbete i hållbarhetsfrågor inspirerar till både bildning och utbildning, för oss själva och vår omvärld, och därmed ligger helt i linje med vår urkund.

Detta är vår tredje hållbarhetsredovisning, och vi tycker det finns skäl att glädjas över att vi tar steg i rätt riktning, samtidigt som vi ödmjukt inser att det finns mer att göra – mycket mer!



Trevlig läsning!  
Per Almgren,  
Vd Natur & Kultur

## 3. Om Natur & Kultur

Förlaget Natur & Kultur är en stiftelse som utan ägare kan agera självständigt och långsiktigt. Vårt mål är att genom stöd, inspiration, utbildning och bildning verka för tolerans, humanism och demokrati.

**Natur & Kultur** har nu funnits i snart hundra år, hela tiden med starka rötter i folkbildning och yttrandefrihet. Idag är vi en stark oberoende kraft inom den svenska bokbranschen. Förlagsverksamheten är kärnan i stiftelsens verksamhet. Natur & Kultur är idag Sveriges tredje största förlag, och det enda förlaget med utgivning av både allmänlitteratur och läromedel. Inom den allmänlitterära utgivningen finns ett stort inslag av fackböcker, men också skönlitteratur och barnböcker. Läromedelsutgivningen innefattar både läromedel mot förskola, skola och högskola, det senare med särskilt fokus mot psykologi och pedagogik. De senaste åren har också en stark digital produktutveckling tagit form, delvis med hjälp av uppköpet av lärplattformen Digilär 2017.

Sedan 1947 drivs förlaget i stiftelseform. Vi vägleds av en urkund som anger att vi ska inspirera och uppmuntra till bildning och utbildning för att stärka en demokratisk samhälls-



utveckling. Av urkunden framgår också att vi ska fördela en del av vårt ekonomiska överskott till ideella ändamål, vilket sker genom att vi delar ut priser, stipendier och ger ekonomiskt stöd till organisationer som delar vår värdegrund.

**Vår vision** är att få människor att reflektera, se flera perspektiv, och engagera sig i sin omvärld. Att inspirera till bildning och utbildning och därigenom verka för tolerans, humanism och demokrati. Att ha en utgivning av kvalificerad, komplex och angelägen allmänlitteratur för en intresserad allmänhet och därigenom skapa Sveriges ledande kvalitetsförlag. Våra läromedel ska skapa ett livslångt lärande med läromedel för livets alla skeenden av utbildning. Den akademiska utgivningen är förankrad i forskning, lyhörd för samhällsutvecklingen och möter människors strävan att utveckla sig själva och andra.



## 4. Hållbarhetsstyrning

**Stiftelseformen gör oss till en oberoende kraft**, fria att agera långsiktigt och utan påverkan av specifika ägarintressen. Stiftelseformen ställer särskilda krav på att det finns en effektiv och anpassad styrning av verksamheten. Vi arbetar aktivt med att tydliggöra såväl stiftelsens humanistiska målbild som de affärsmässiga krav stiftelseformen innebär, för att därmed skapa engagemang och entusiasm hos medarbetarna och en större kraft i en decentraliserad styrning av verksamheten.

På samma sätt arbetar vi med hållbarhet. För att stärka denna process finns ett yttre ramverk för ansvarsfördelning.

**Styrelsen** – beslutar om Natur & Kulturs övergripande strategiska verksamhets- och hållbarhetsarbete.

**Vd och ledningsgrupp** – beslutar om genomförande och utveckling av hållbarhetsarbetet samt riktlinjer kopplade till verksamheten i linje med styrelsens strategibeslut.

**Styrdokument och riktlinjer** – utöver styrelse och ledningsgrupp styrs verksamheten av våra styrdokument och riktlinjer. Stiftelseurkunden är grunden för verksamheten som årligen kompletteras med en strategisk treårsplan, vilken i sin tur utgör basen för verksamhetens budget. Dessa ekonomiskt inriktade dokument kompletteras av andra riktlinjer inom främst HR-området. Under 2020 tydliggjorde vi vår värdegrund ytterligare genom att implementera en intern uppförandekod, som tagits fram i nära samarbete mellan ledningsgrupp, personal och externt juridiskt stöd.

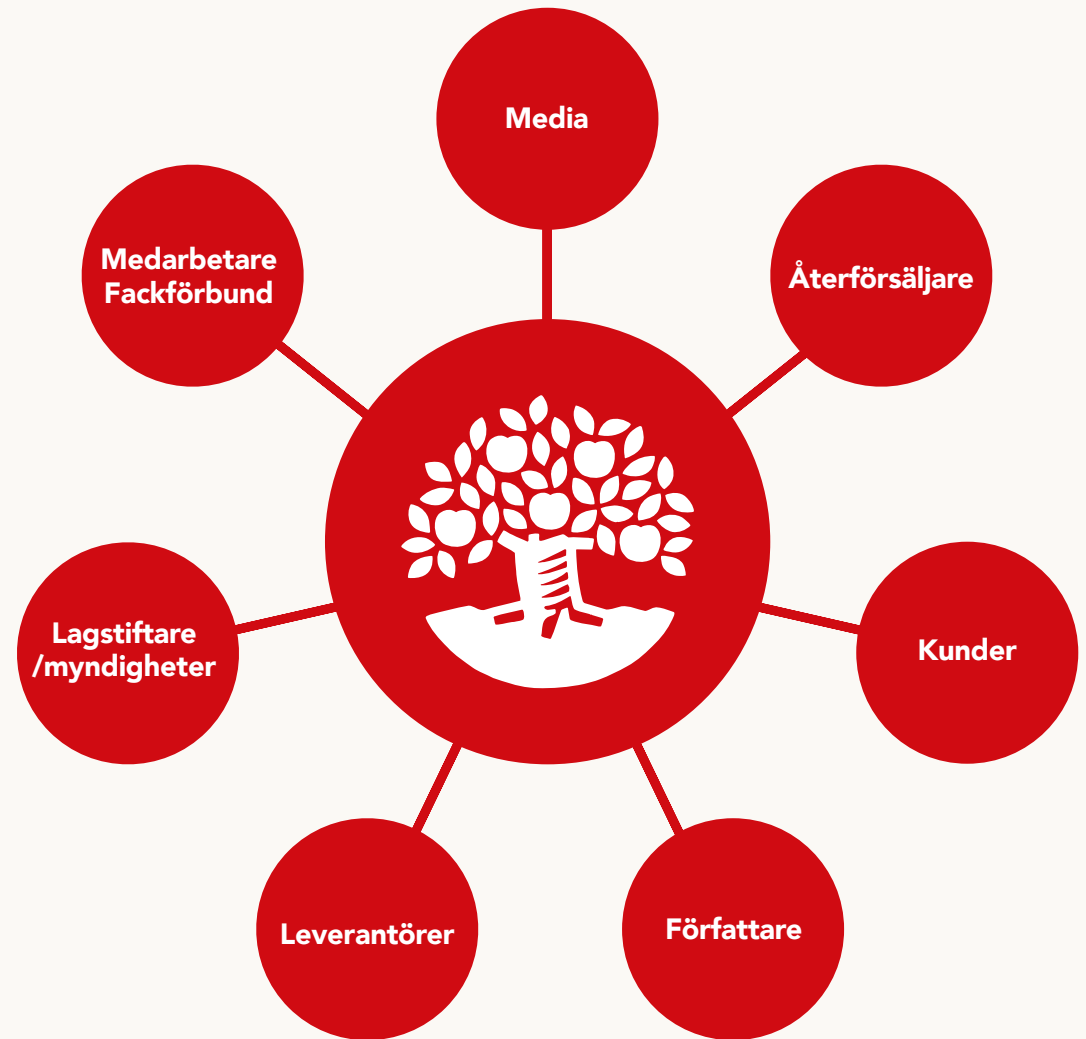
**Varumärkesrådet** – vårt engagemang kring hållbarhetsfrågor utgör en viktig och integrerad del i vårt varumärkesarbete. Varumärkesrådet är en verksamhetsövergripande grupp, med särskilt ansvar för att vårda och utveckla vårt varumärke, bland annat i linje med vårt hållbarhetsarbete.

**Klimatrådet** – rådet bildades på initiativ av en grupp medarbetare med särskilt intresse för hållbarhet. Klimatrådet tillvaratar engagemang och idéer från medarbetarna, agerar bollplank till ledningsgruppen och genomför projekt i syfte att minska verksamhetens klimatavtryck inom alla verksamhetens områden.

## 5. Väsentlighetsanalys och intressentdialog

**Väsentlighetsanalysen** används för att säkerställa rätt prioriteringar i hållbarhetsarbetet mot bakgrund av vår påverkan på omvärlden och våra intressenters förväntningar. Väsentlighetsanalysen genomfördes under 2018 i samarbete med våra viktigaste intressenter. Därefter analyserades vilka relevanta hållbarhetsfrågor Natur & Kultur bör driva utifrån påverkan på miljö, klimat och samhälle. Våra intressenter har tillfrågats kvalitativt i intervjuer och kvantitativt i en enkätundersökning om vilka hållbarhetsfrågor och risker de ansåg vara mest relevanta för vår verksamhet. Den slutliga analysen är godkänd av ledningsgruppen och presenteras i avsnitt 6.

De väsentliga områdena reflekterar frågor där Natur & Kultur har störst påverkan på omvärlden och som prioriterats högst av intressenterna. 2019 gjordes en genomlysning av väsentlighetsanalysen för att säkerställa att den fortsatt var relevant och aktuell. Natur & Kultur arbetar löpande med intressentdialogen via årlig medarbetarundersökning samt löpande kontakt med kunder och leverantörer. Vi exponeras för flera typer av hållbarhetsrisker i vår verksamhet, och vi arbetar systematiskt för att proaktivt hantera dem.





## 6. Väsentliga hållbarhetsfrågor





## Natur & Kultur fokuserar på följande väsentliga hållbarhetsfrågor:

Avsnitt	Väsentlig hållbarhetsfråga	Beskrivning av frågan, risker och hantering	Polisy och riktlinjer	Indikatorer/uppföljning åtgärder
Natur & Kultur och miljö	Arbeta för en <b>hållbar verksamhet</b> utifrån ett miljöperspektiv, samt minska våra koldioxidutsläpp.	<p><b>Frågan:</b> Miljömässig hållbarhet är en förutsättning för en demokratisk utveckling, ett jämlikt och motståndskraftigt (resilient) samhälle och en hållbar ekonomisk utveckling. Det är därför i linje med vår verksamhet att ta ett samhällsansvar också ur ett miljömässigt perspektiv.</p> <p><b>Risk:</b> Bristande kravställning och kontroll avseende miljöpåverkan från inköp.</p> <p><b>Hantering:</b> Genom Klimatpolicyn vägleds miljöarbetet. Leverantörer utvärderas regelbundet med hänsyn till denna.</p>	Klimatpolicy, mätning av miljöpåverkan och löpande arbete och information från vårt Klimatråd.	<p><b>Indikatorer/uppföljning:</b> Samtliga samarbetspartners inom vår produktion är utvärderade och uppfyller krav vi ställer i vår klimatpolicy. Koldioxidutsläpp följs upp och mäts årligen.</p> <p><b>Åtgärder:</b> Årlig uppföljning och utvärdering mot PAS2060-standard för att förnya åtagandet att vara klimatneutrala. Uppförandekod för leverantörer implementeras 2021.</p>
Natur & Kultur i samhället – våra medarbetare	Hälsa och välbefinnande för våra medarbetare samt jämställdhet och likabehandling.	<p><b>Frågan:</b> Vi är en värderingsstyrd verksamhet. För oss är det självklart att verka för likabehandling, inkludering och respekt, också som arbetsgivare.</p> <p><b>Risk:</b> Natur &amp; Kulturs medarbetare drabbas av ohälsa på grund av sitt arbete.</p> <p><b>Hantering:</b> Årlig arbetsmiljöromd, arbetsmiljökommitté som verkar enligt SAM, regelbundna medarbetarundersökningar, friskvårdsbidrag, gym, subventionerad massage, kulturbidrag, körsång, konstförening.</p>	Uppförandekod, arbetsmiljöpolicy, säkerhetspolicy, jämställdhetspolicy och policy för systematiskt arbetsmiljöarbete. I början av 2021 implementeras visselblåsarfunktion.	<p><b>Indikatorer/uppföljning:</b> Lång och kort sjukfrånvaro, personalomsättning, lönekartläggning, medarbetarundersökning.</p> <p><b>Åtgärder:</b> Systematiskt arbetsmiljöarbete, samverkan med förtroendevalda, förstärkt HR-funktion.</p>
Natur & Kultur i samhället – våra affärspartners	Goda arbetsförhållanden i leverantörskedjan.	<p><b>Frågan:</b> För en hållbar verksamhet krävs hållbara arbetsförhållanden, inte bara för vår personal utan också i vår leverantörskedja.</p> <p><b>Risk:</b> Bristande kravställning och kontroll avseende arbetsförhållanden hos våra leverantörer som kan medföra avvikelser från Natur &amp; Kulturs värdegrund och riktlinjer.</p> <p><b>Hantering:</b> Genom klimatpolicyn och uppförandekoden vägleds hållbarhetsarbetet. Leverantörer kommer regelbundet utvärderas med hänsyn till dessa.</p>	Uppförandekod och klimatpolicy.	<p><b>Indikatorer/uppföljning:</b> Samtliga samarbetspartners inom vår produktion är utvärderade och uppfyller de krav vi ställer genom vår klimatpolicy.</p> <p><b>Åtgärder:</b> Process för val av och krav på övriga leverantörer som inte är direkt relaterade till vår produktion kommer ses över. Uppförandekod för leverantörer implementeras 2021.</p>
Natur & Kultur–finansiell hållbarhet och affärsetik	Agera affärsetiskt samt belysa och motverka korruption.	<p><b>Frågan:</b> Affärsetik handlar om att göra det som är rätt. Företag som bryter mot affärsetiska principer skadar samhället, ekonomin och undergräver demokratin. God affärsetik och nolltolerans mot korruption är därför ytterst grundläggande för vår verksamhet.</p> <p><b>Risk:</b> Korruption och icke affärsetiskt beteende kan uppstå i organisationer som saknar en stark värdegrund, tydliga riktlinjer, och kontrollfunktioner som stödjer beslutsfattandet.</p> <p><b>Hantering:</b> Genom vår placeringspolicy styrs vår kapitalförvaltning (miljö- och etikhänsyn). Policy mot jäv styr beslutsfattande på organisationens alla nivåer, och omfattar även vår styrelse.</p>	Stiftelseurkund, uppförandekod, placeringspolicy, policy mot jäv, visselblåsarfunktion.	<p><b>Indikatorer/uppföljning:</b> Kapitalförvaltning sker i enlighet med placeringspolicy och följs upp kontinuerligt.</p> <p><b>Åtgärder:</b> Visselblåsarfunktion implementeras kvartal 1 2021.</p>

## 6.1 Natur & Kultur och miljön

**Från och med 2020 är Natur & Kultur klimatneutrala.** Det är vi oerhört stolta och glada för. Ända sedan 2015 har vi analyserat vår miljö- och klimatpåverkan och haft en oberoende samarbetspartner som rekommenderat åtgärder för att reducera denna påverkan. Nu har vi nått ett viktigt delmål, nämligen att bli det första klimatneutrala bokförlaget i Sverige. Men vi stannar inte där, utan fortsätter med samma engagemang det viktiga arbetet för att minska vår påverkan.

Vår huvudsakliga miljöpåverkan kommer från produktionen av böcker. Våra produktionsansvariga arbetar aktivt med våra hållbarhetsfrågor kopplade till produktionen och bidrar till att skapa medvetenhet kring resursförbrukning bland våra medarbetare. Vid upphandling krävs att samtliga tryckerier ska ha en tydlig miljöpolicy och så långt som möjligt inneha applicerbara miljöcertifieringar. De får beskriva sitt miljöarbete och utvärderas därefter. Tryckerierna ska ha implementerat sin policy fullt ut, och all grafisk produktion ska som minimum följa de lokala miljölagar som finns. Alla våra tryckleverantörer strävar efter att påverkan på miljön ska vara så låg som möjlig. De väljer transportörer med hänsyn till var de geografiskt finns. Sedan 2017 samarbetar vi till exempel enbart med tryckerier i Europa, ju närmare leverantören finns desto bättre. Endast transportörer och underleverantörer som har hög miljöstandard väljs.





## “Nu har vi nått ett viktigt delmål, nämligen att bli det första klimatneutrala bokförlaget i Sverige.”

Sedan 2016 trycks vår utgivning enbart på FSC-märkt papper. FSC innebär att papperet är spårbart från pappersbruken till vilken skog träden kommer ifrån, samt att det finns hänsynsregler som skyddar bland annat hotade djur och växter, markens framtida förmåga att bära skog, säkra och sunda arbetsvillkor för dem som arbetar i skogen samt urfolks rättigheter. Det garanterar att papperet kommer från ett ansvarsfullt skogsbruk som tar hänsyn till människor och miljö. Som en del i vårt löpande miljöarbete påbörjades under 2018 ett arbete för att ytterligare utöka miljömärkningen av vår utgivning. Arbetet syftar till att så långt det är möjligt trycka på papper som är certifierat med Svanen-märkning eller EU Ecolabel. I de senaste två tryckupphandlingarna har vi också tittat på tryckeriernas elförbrukning och vilken elmix som används. Vi ställer höga krav på att tryckerierna i största möjliga mån ska använda förnybar energi. Under 2020 har ett av våra tryckerier gått över till grön el.



Välj istället till exempel att kräva ökad trädplantering på skolgården, få alla rektorer att skriva under krav om klimatnödläge för elevernas skull eller skydda ett av elevernas närområden för att öka den biologiska mångfalden.

**3** **Meningsfullheten.** Det är viktigt att det man gör i sitt agerande känns meningsfullt och i paritet med hur stor krisen är. I miljöengagemanget finns det en risk att man hamnar i att ändra på småsaker för att det är enkelt, konkret och vant. Men känslan av meningsfullhet och hopp finns först när vi verkligen är med och påverkar och ser att det som behöver hända börjar hända.

**4** **Hoppet.** I Bris årsrapport 2020 framkommer det att barn och unga oroar sig för klimatkrisen på ett panikartat, ständigt närvarande sätt. Barnen som rapporten är baserad på beskriver känslor av maktlöshet och en frustration över att inte bli tagna på allvar. Utan hopp och känsla av att ha makt att påverka, kan vi inte lyssna på de där andra signalerna som känslsystemet skickar. Som säger åt oss att söka stöd och agera.

Det är viktigt att skilja mellan hopp och optimism. När vi hör om makthavare och länder som ignorerar klimatkrisen och fortsätter exploatera naturen kan det vara svårt att se optimistiskt på framtiden. Men optimism behövs inte för att känna hopp.


Ge hopp genom att hjälpa eleverna se positiva trender, visa hur forskare och klimatorganisationer arbetar på ett tillitsfullt sätt, visa ditt eget engagemang som pedagog och hjälp dem känna att de kan påverka.

**Vi stöttar även våra kunder i klimatarbetet.** Under hösten 2020 tog vi fram materialet *Lärarens guide till klimatmedveten undervisning* tillsammans med klimatpsykologen Kata Nylén. Guiden distribuerades i våra digitala kanaler och delas kostnadsfritt ut i tryckt format till lärare under 2021. Guiden är tänkt att stötta lärare och annan skolpersonal i att undervisa mer klimatmedvetet och få verktyg för att bemöta elevers reaktioner och tankar om klimatet.

**“Skolan har en unik roll i att hjälpa elever se sig själva som aktiva medborgare som, tillsammans med andra, har en kraft att påverka.”**

Kata Nylén, klimatpsykolog



An open book is shown from a low angle, focusing on the thickness of the pages. The pages are slightly curved, and the background is a soft, out-of-focus bokeh of warm, golden lights, suggesting an indoor setting like a library or a study. The text is positioned in the lower right quadrant of the image.

**"Elevernas existens och framtid  
hänger ju på hur klimatkrisen hanteras.  
Du som skolpersonal, och samhällsmedborgare –  
tiden är här för att vara modig! Modiga är vi bäst  
tillsammans med andra. För precis som eleverna  
behöver vi som arbetar med klimatfrågan  
i skolan känna hopp, få stöd av varandra  
och skapa möjlighet att påverka."**

*Ur Lärares guide till klimatmedveten undervisning från 2020*



## Klimatfotavtryck

Sedan 2015 mäter vi vårt klimatfotavtryck. Störst utsläpp kommer från vår bokproduktion och tillhörande transporter. Vårt dataunderlag från tryckerier och pappersbruk innehåller bland annat specifika värden för de vanligaste papperskvaliteterna som Natur & Kultur köper. Detta förbättrade dataunderlag som vi har haft sedan 2019 gör att precisionen i beräkningen har ökat.

Storleken och omfattningen på vår utgivning varierar naturligen år från år, beroende på hur många böcker vi ger ut och trycker till. Utgivningen får därmed varierad påverkan på vårt klimatfotavtryck, och 2020 producerade vi fler böcker än 2019 vilket syns i siffrorna.

På grund av coronapandemin har vår klimatpåverkan ändå minskat, eftersom avtryck från resor och användning av våra lokaler har minskat avsevärt mer än planerat. Utöver detta har vi också fått ner värmeförbrukningen väsentligt, tack vare förbättrad värmeåtervinning. Vi har också sett över injusteringen av värmen, vilket har medfört lägre värmeenergiförbrukning. Men även vårt avtryck för logistik har sjunkit, på grund av att vi har fraktat kortare sträckor.

Utöver att arbeta med de stora utsläppsposterna är det också viktigt att hålla klimatarbetet levande i vardagen. Även om små förändringar och mindre utsläpp inte syns i siffrorna, bidrar det till en hållbar värld och arbetsplats. För att hålla Natur & Kulturs anseende högt och synliggöra förlagets klimatarbete har vi under 2020 även reducerat användandet av engångsartiklar på kontoret, till exempel kaffekoppar. Vi har nu också tre fina elcyklar att låna på förlaget!

## Klimatfotavtryck

<b>Utsläpp från verksamhet beräknade i enlighet med GHG Protocol</b>	Ton CO <sub>2</sub> e	Ton CO <sub>2</sub> e	Ton CO <sub>2</sub> e
	<b>2020</b>	<b>2019</b>	<b>2018</b>
<small>(marknadsbaserad beräkningsmetod)</small>			
<b>Scope 1</b>			
Direkta utsläpp från resor med tjänstebil och läckage av köldmedium	0,6	8	9
<b>Scope 2</b>			
Energirelaterade indirekta utsläpp	43	46	52
<b>Scope 3</b>			
Indirekta utsläpp från produktion, tjänsteresor och avfall	2 009	2 390	3 054
<b>Totalt</b>	<b>2 052,6</b>	<b>2 093</b>	<b>3 115</b>

<b>Sammanfattning av utsläpp från verksamheten (ton CO<sub>2</sub>e)</b>	<b>2020</b>	<b>2019</b>	<b>2018</b>	<b>Förändring 2019–2020</b>
Logistik	279	298	276	- 6%
Lokaler	60	91	93	- 34%
Produktion	1 700	1 615	2 550	5%
Tjänsteresor	14	89	196	- 84%
<b>Totalt</b>	<b>2 053</b>	<b>2 093</b>	<b>3 115</b>	<b>- 2%</b>

Läs mer om de beräkningsmetoder som använts på:  
<https://www.tricorona.se/klimatkompensation/berakningsmetod/>



“Vi arbetar aktivt med att minska våra utsläpp av växthusgaser. För de utsläpp vi ändå orsakar har vi valt att klimatkompensera genom det Gold Standard-certifierade trädplanteringsprojektet Tropical Mix, som utöver de klimatomfattiga fördelarna också har positiv social påverkan.”





## 6.2 Natur & Kultur i samhället – våra medarbetare



**Som förlag och stiftelse** har vi en lång tradition när det gäller att slå vakt om demokratiska och medmänskliga värden. Det ligger helt i linje med denna tradition att ständigt verka för likabehandling, inkludering och ökad ömsesidig förståelse, något som inte bara ska präglå vår verksamhet, utan också är något vi som arbetsgivare strävar efter att leva upp till.

Vi har tydliga riktlinjer för vårt systematiska arbetsmiljöarbete i samverkan med HR, chefer och arbetsmiljöombud samt en intern uppförandekod som är framtagen i samarbete med våra medarbetare. Under 2021 planerar vi även att ta fram en mångfaldsplan, för att arbeta mer aktivt och mätbart med inkludering och mångfald. En övervägande del av medarbetarna på Natur & Kultur är kvinnor. Vi arbetar för att förändra detta och strävar aktivt efter en jämnare könsfördelning strukturellt.

För att utveckla och utvärdera vår verksamhet och arbetsmiljö gör vi regelbundna medarbetarundersökningar. Resultaten av dessa är vi mycket stolta över. Våra medarbetarundersökningar visar att våra medarbetare trivs, har högt engagemang och känner stolthet över att arbeta på Natur & Kultur. En låg årlig sjukfrånvaro visar också på en tillfredsställande arbetsmiljö.

## 6.3 Natur & Kultur i samhället – våra affärspartners

**Som ett av Sveriges ledande förlag** är det en självklarhet att vi tar ansvar för hela utgivningsprocessen. Förlagets värderingar påverkar därmed också våra val av affärspartners och leverantörer. Förutom själva förlagsverksamheten finns våra leverantörer inom bland annat IT, fastighetstjänster, ekonomi och olika typer av konsulttjänster – flera av dessa områden med komplicerade leverantörskedjor. I upphandlingsprocesser samt vid produktionsövervakning och leverantörsuppföljningar är socialt ansvarstagande ett fokusområde. Risker kopplade till social hållbarhet är något vi tar på stort allvar och arbetar aktivt med att minimera.



Genom vår samarbetspartner för tryckerikontakter är vi medlemmar i BSCI (Business Social Compliance Initiative) och använder deras uppförandekod i upphandling av tryckproduktion för att på så sätt bidra till minskad risk för brott mot mänskliga rättigheter, såsom exempelvis tvångs- och barnarbete, inskränkt föreningsfrihet.



Könsfördelning	Anställda totalt			Ledning			Styrelse		
	2020	2019	2018	2020	2019	2018	2020	2019	2018
Andel kvinnor	78%	75%	75%	71%	63%	70%	56%	35%	29%
Andel män	21%	25%	25%	29%	37%	30%	44%	65%	71%

Sjukfrånvaro	Total sjukfrånvaro			Korttidssjukfrånvaro (0–90 Dgr)			Långtidssjukfrånvaro (>90 Dgr)		
	2020	2019	2018	2020	2019	2018	2020	2019	2018
	2,08%	2,21%	2,11%	1,10%	1,57%	1,45%	0,98%	0,64%	0,66%

Personalomsättning	2020	2019	2018
	8%	8%	11%





## 6.4 Natur & Kultur – finansiell hållbarhet och affärsetik

**Där andra företag vinstmaximerar**, är vårt uppdrag istället att "urkundsmaximera", det vill säga att på bästa sätt arbeta för att intentionerna i stiftelseurkunden ska uppfyllas. Detta gör vi genom att driva kärnverksamheten affärsmässigt och låta ackumulerade vinster, som inte behöver återinvesteras i förlagsverksamheten, bygga upp ett stiftelsekapital. Vinsterna och avkastningen på stiftelsens kapital investeras i ideella ändamål, i syfte att stärka en demokratisk samhällsutveckling. Stiftelsens affärsmodell bygger således på ett samspel mellan affärsmässighet i förlagsverksamheten och måluppfyllelse av stiftelseurkundens intentioner. Utöver priser och stipendier delar stiftelsen ut finansiella bidrag till verksamheter som verkar inom ramen för stiftelsens urkund. Flera av dessa mottagare verkar inom kultur- och medieområdet och är ofta av en entreprenöriell karaktär. Natur & Kultur strävar efter att bidra till att skapa tillväxt och framgång för de kultur- och medieverksamheter stiftelsen stöder. Utan vidare liknelser kan stiftelsen i vissa avseenden liknas vid en kulturell riskkapitalist.

Över tid har stiftelsen ansamlat ett betydande stiftelsekapital, vilket gör att den befintliga verksamheten vilar på stadig ekonomisk grund och också att avsättningen av medel till priser,

stipendier och samarbeten har kunnat öka. Med ett betydande kapital kommer också ett ansvar om förvaltning av kapitalet. Finansförvaltningen utförs av Natur & Kulturs placeringsutskott, som utses av styrelsen, och regleras genom Natur & Kulturs placeringspolicy. En utvärdering av finansförvaltningen görs årligen och presenteras för styrelsen. Placeringsutskottet sammanträder regelbundet och beslutar om placering av stiftelsens kapital. Målet för finansförvaltningens verksamhet är att skapa en god och långsiktig avkastning på stiftelsens kapital och därmed trygga långsiktig överlevnad. Finansiella placeringar får endast göras i företag och fonder som följer kraven i de internationella konventioner Sverige har undertecknat.

Arbetet med etikfrågor och riskhantering är något som berör hela vår organisation. Vi stödjer våra medarbetare för att de ska förhålla sig till våra affärspartners på ett korrekt sätt, bland annat genom vår uppförandekod. Skulle ärenden om oetiskt agerande och korruption uppstå, kommer de att utredas via vår nyinrättade visselblåsarfunktion, där ärenden hanteras anonymiserat via en extern partner. Under verksamhetsåret 2020 har inga fall av misstänkt korruption identifierats.

## 7. Framåtblick

**Vi nådde vårt högt uppsatta mål för 2020 – Natur & Kultur är nu klimatneutrala enligt standarden PAS 2060.** Det innebär konkret att vi har mätt våra samlade utsläpp, satt reduktionsmål och klimatkompenserat via projektet Tropical Mix för de totala utsläpp som ändå gjorts. Vi blev därmed Sveriges första klimatneutrala förlag, vilket fick mycket positiv uppmärksamhet i media.

Vi hoppas att det inspirerar våra konkurrenter, så att vi gemensamt kan fortsätta agera för miljömässigt hållbara arbetsätt hos våra leverantörer och samarbetspartners. Nu går vi in i ett nytt år med siktet fast inställt på att fortsätta minska vårt klimatavtryck.

Läs mer om vårt hållbarhetsarbete och få klimatsmarta lästips ur vår utgivning på: [nok.se/klimat](https://nok.se/klimat)





## 8. GRI-index

Upplysningar	Kommentarer	Sidhänvisning
102-1 Organisationens namn	Natur & Kultur	
102-2 Aktiviteter, varumärken, produkter och tjänster	3. Om Natur & Kultur	9
102-3 Huvudkontorets lokalisering	Stockholm	
102-4 Länder där organisationen har verksamhet	Sverige	
102-5 Ägarstruktur och bolagsform	Stiftelse	
102-6 Marknader där organisationen är verksam	3. Om Natur & Kultur	9
102-7 Organisationens storlek	3. Om Natur & Kultur samt Årsredovisning 2019	9
102-8 Information om anställda och andra som arbetar för organisationen	6.2 Natur & Kultur i samhället – våra medarbetare	29
102-9 Leverantörskedja	6.3 Natur & Kultur i samhället – våra affärspartners	30
102-10 Förändringar i organisationen och dess leverantörskedja	1. Om hållbarhetsredovisningen	5
102-11 Försiktighetsprincipens tillämpning	Natur & Kultur uppmärksammar försiktighetsprincipen i syfte att när det kan komma ifråga förebygga olägenheter eller skada för människors hälsa eller miljön.	
102-12 Externa initiativ	Natur & Kultur väljer FSC och följer PAS2060.	
102-13 Medlemskap	Svenska Förläggareföreningen, Läromedelsföretagen.	
102-14 Uttalande från ledande befattningshavare	2. VD har ordet	7
102-16 Värderingar, principer, standarder och etiska riktlinjer	4. Hållbarhetsstyrning	11
102-18 Bolagsstyrning	4. Hållbarhetsstyrning	11
102-40 Lista över intressenter	5. Väsentlighetsanalys och intressentdialog.	13
102-41 Kollektivavtal	Vi tillämpar kollektivavtal och erkänner föreningsfrihet.	
102-42 Identifiering och val av intressenter	5. Väsentlighetsanalys och intressentdialog.	13
102-43 Intressentdialog	5. Väsentlighetsanalys och intressentdialog.	13
102-44 Viktiga områden och frågor som lyfts av intressenter	5. Väsentlighetsanalys och intressentdialog.	13
102-45 Juridiska enheter ingående i den finansiella redovisningen	1. Om hållbarhetsredovisningen	5
102-46 Process för att definiera rapportinnehåll och avgränsningar	5. Väsentlighetsanalys och intressentdialog.	13

# GRI-index

Upplysningar	Kommentarer	Sidhänvisning
102-47 Väsentliga hållbarhetsfrågor	5. Väsentlighetsanalys och intressentdialog.	13
102-48 Väsentliga förändringar av information	5. Väsentlighetsanalys och intressentdialog.	13
102-49 Förändringar i rapportering	Inga signifikanta förändringar under 2020	
102-50 Rapportperiod	2020	
102-51 Senaste rapport	Den senaste hållbarhetsredovisningen avlämnades för redovisningsåret 2019. 2020 års redovisning är den andra enligt GRI, nivå "Core".	
102-52 Rapportcykel	Kalenderår 12 mån	
102-53 Kontaktperson för hållbarhetsrapporten	Helena Lindstedt, helena.lindstedt@nok.se	
102-54 Val av rapporteringsnivå enligt GRI Standards	Core	
102-55 GRI-index	Se sidhänvisning	37
102-56 Extern granskning och verifiering	Revisorn har yttrat sig avseende den lagstadgade hållbarhetsredovisningen.	
103-1 Förklaring av väsentliga frågor och avgränsningar	5. Väsentlighetsanalys och intressentdialog.	13
103-2 Hållbarhetsstyrningen och dess innehåll	4. Hållbarhetsstyrning	11
103-3 Utvärdering av hållbarhetsstyrningen	4. Hållbarhetsstyrning	11
<b>Väsentligheter</b>		
201-1 Skapat och levererat direkt ekonomiskt värde	Se Natur & Kulturs årsredovisning 2020 på nok.se	
205-2 Andel anställda som genomgått utbildning i verksamhetens policy och riktlinjer avseende anti-korruption	6.4 Finansiell hållbarhet och affärsetik.	33
305-1 Direkta utsläpp av växthusgaser (Scope 1)	6.1 Natur & Kultur och miljön	26
305-2 Indirekta energirelaterade utsläpp av växthusgaser (Scope 2)	6.1 Natur & Kultur och miljön	26
305-3 Andra indirekta utsläpp av växthusgaser (Scope 3)	6.1 Natur & Kultur och miljön	26
403-2 Sjukfrånvaro	6.2 Natur & Kultur i samhället – våra medarbetare	29
405-1 Sammansättning av styrelse, ledande befattningar och anställda	6.2 Natur & Kultur i samhället – våra medarbetare	29



## 9. Avgivande av hållbarhetsredovisning

Undertecknade avger härmed Stiftelsen  
Natur & Kulturs hållbarhetsredovisning  
för verksamhetsåret 2020.

**Stockholm 30 mars 2021**

**Fredrik Strömholm**  
*Ordförande*

**Kjell Blücker**  
*Vice ordförande*

**Per Almgren**  
*Verkställande direktör*

**Maria Larsson**

**Malin Ohlin**

**Jan Gulliksen**

**Anna Cullhed**

**Ulla Vedin**

**Karin Schubert**



**Natur & Kultur är en stiftelse som kan agera självständigt och långsiktigt. Vårt mål är att genom stöd, inspiration, utbildning och bildning verka för tolerans, humanism och demokrati.**

