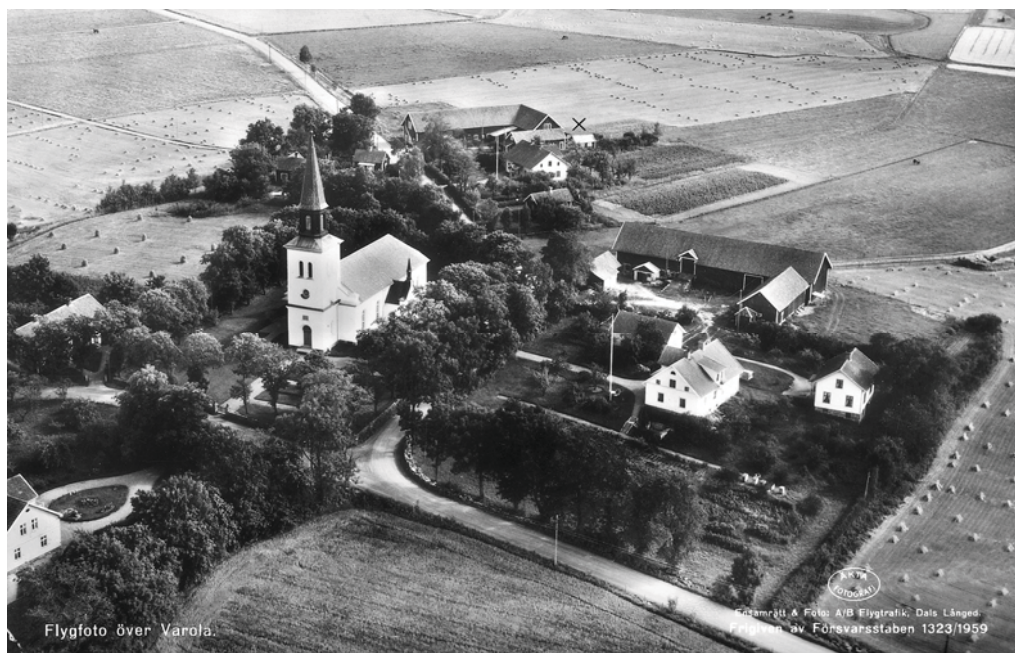


Arbetsuppgifter

Släktforska steg för steg



Arbetsuppgifterna är hämtade ur *Släktforska – Handedarpärm* av Per Clemensson och Kjell Andersson. Uppgifterna hänvisar till olika dokument i *Släktforska steg för steg* utgåvorna 8 och 7 (ISBN 978-91-27-11886-7 och 978-91-27-35525-X), därför är det nödvändigt att ha tillgång till boken.



Varola kyrkby med Logården (se krysset), som var en del av kyrkbyn

Kyrkbokföring

S 34 Ur födelse- och dopboken

Bilden är hämtad ur Varola församlings födelse- och dopbok 1781–1823, C:4. Utgångspunkten för vår forskning är gossen Anders från Logården i Varola.

1. Lägg märke till hur boken är uppställd. I vilken ordning har prästen fört in de födda barnen?
2. Gå igenom namnen tills du kommer ner till gossen Anders från Logården. Vad betyder de två siffror som står före hans namn (25, 26)?
3. Vad heter pojkens föräldrar?
4. Namnet på födelseplatsen är Log(:. Vad betyder tecknet och hur ska namnet utläsas?
5. Test: står för "Testes" som betyder dopvittnen eller faddrar. Vad hette dessa?
6. Vad betyder "Ibm:"?
7. Pojkens fader hette Lars Andersson och modern hette Maja Jansdotter. Vad tror du att pojken Anders efternamn var?
8. Flera av barnen har döpts samma dag som de fötts, eller allra senast någon dag efter födelsen. Varför tror du att man gjorde så?
9. Vilket yrke har Maja-Stinas och Ingas fäder?

S 36 Ur husförhörslängden

Vi har gått vidare till Varola församlings husförhörslängd 1815–25, A I:4. Vi har slagit upp s 50 och hittat Logården, som ligger i Varolas tredje rote.

1. Vad är en rote?
2. Längst upp på sidan finns en hel familj – det är Anders familj, med hans föräldrar och syskon. Vad heter familjemedlemmarna och vilka år är de födda?
3. Vad betyder Äg(: som står ovanför familjen?
4. Under husbondfolket på gården finns ytterligare några namn. Kan du lista ut vilka dessa är? Varför har namnen strukits över?
5. Titta på in- och utflyttningskolumnerna. Hustrun Maja Jansdotter har flyttat till Logården – vilket år och varifrån?
6. En bit ner på sidan finns en anteckning om ”Syster Maria Andersdr”: Vem är hon syster till? Hon har strukits ur boken och står som utflyttad ”18”. Vilket år har denna flyttning skett?
7. Längst ner på sidan står det återigen ”Äg(:” och sedan några namn. Här finns ytterligare en familj: Hur är denna familj släkt med Lars Andersson? Beskriv familjen och övriga personer i hushållet.

S 40 Ur födelse- och dopboken

Vi går till en äldre födelse- och dopbok, Varola församlings födelse- och dopbok 1777–96, C:3, för att kontrollera Anders faders födelse och vilka som var hans föräldrar.

Vi väljer boken C:3 eftersom den omfattar födslar mellan 1777 och 1796, och enligt uppgiften i husförhörslängden föddes Lars Andersson 6 januari 1785.

1. Kan du återfinna någon Johannes på denna sida?
2. Vilket datum är Johannes född?
3. Vad hette Johannes föräldrar?
4. Lite längre ner på sidan – i kolumnen för faddrar – kan du återfinna Anders och Sara i Logården igen. Här kan man ana att det rör sig om släktingar.

S 44 Ur husförhörslängden

Den här husförhörslängden visar Lars Anderssons farföräldrars familj, också på Logården i Varola. Vi mötte Anders och Sara Jonssons namn i födelseboken och kan nu se hur hela familjen såg ut. Det är en mycket vackert skriven bok – med lättläst text.

1. Beskriv hur familjen såg ut vid den tidpunkt boken avslutats, dvs 1810.
2. Varför finns det två söner Sven antecknade?
3. De två äldsta sönerna hette Jonas och Johannes. Här finns stora risker för förväxling ...

4. Vad visar de många kolumnerna med kryss och streck? Tolka vad som står i kolumnens rubrik.

S 46 Ur död- och begravningsboken

Övre bilden Husförhörslängden

För att följa familjens öden går vi igenom husförhörslängderna i ordning och söker upp familjen i respektive bok. Vi har kommit fram till husförhörslängden för åren 1835–43, A I:6, och återfinner vår familj från Logården.

1. Hur många barn har fötts i familjen? Vad heter barnen?
2. Hur många barn är i livet 1843? Hur många har dött?
3. Lars Andersson är struken ur boken. Vad är orsaken? Kan du läsa anteckningen i anmärkningskolumnen? Vilket datum har dödsfallet inträffat?
4. Vad betyder s och v i kolumnen för koppor?
5. Hur ska man tolka anteckningarna i kolumnen för innanläsning?
6. Till vilken bok går vi för att få mer kunskap om de dödsfall som inträffat i familjen?

Nedre bilden Död- och begravningsboken

Vi vill ta reda på när Lars Andersson, Anders Larssons far, dog och vad som var dödsorsaken. Vi går till Varola församlings död- och begravningsbok.

1. Gå igenom kolumnerna.
2. Leta upp en notering om soldaten Carl.
3. Vilka datum anges och vad står dessa datum för?
4. Vad anges som dödsorsak – försök tyda texten!
5. Vad betyder 27 10 14 i de tre sista kolumnerna?
6. Anteckna några av de andra dödsorsakerna på den här sidan. Känner du igen de sjukdomar som nämns?
7. Vad kan man säga om medelåldern vid denna tid? Hur länge levde människorna om de inte drabbades av sjukdom i unga år?

S 48 Ur in- och utflyttningslängderna

I husförhörlängden för Varola 1815–25 fanns en anteckning om att Maria Jansdotter var inflyttad från Fröjered 1820. För att kartlägga denna inflyttning och ta reda på varifrån hon kom i Fröjered kan vi titta i in- och utflyttningslängderna, dels i Varola, för att belägga inflyttningen, dels i Fröjered, för att belägga utflyttningen därifrån.

Övre bilden – Varola

1. Gå igenom kolumnrubrikerna.
2. Leta reda på Bolla Andreaedotter som kommit inflyttad från Fröjered.
3. Vilket löpnummer har anteckningen – vad innebär detta?
4. Vilket födelsedatum anges för Bolla?
5. Vad anges som orsak till hennes inflyttning?

Nedre bilden – Fröjered

1. Gå igenom kolumnrubrikerna.
2. Leta reda på anteckningen om soldaten Anders Hvass. Var står den på sidan och vilket löpnummer har anteckningen?
3. Vad heter gården/byn som han flyttade från?
4. Vad står det i anmärkningskolumnen? Vad kan denna anteckning betyda?

S 50 En flyttningsattest

Flyttningsattesten har ställts ut i Fröjered's församling, dvs den församling som Maria Jansdotter flyttat från. Attesten är ett intyg från prästen i utflyttningsförsamlingen, som skulle lämnas in till prästen i inflyttningsförsamlingen.

1. Vilket nummer har attesten? Vad motsvarar detta nummer?
2. När är attesten daterad, och vem har skrivit under den?
3. Försök att uttyda texten och gör en renskrift (jämför sedan med renskriften i boken).
4. Attesten är utställd den 2 november – det är samma datum som angetts som utflyttningsdatum i flyttningslängden. Men bröllopet har stått redan 13 oktober. Är det troligt att bruden dröjt med att flytta med sin make till det nya hemmet?

S 52 Ur lysnings- och vigselboken

Lars och Marias vigsel har ägt rum i brudens hemförsamling, Fröjered, och vi kan finna anteckningar om giftermålet i Fröjered's pastorats lysnings- och vigselbok 1769–1854 (E:1). Bilden visar utfärdade lysningar 1820.

1. Gå igenom kolumnrubrikerna.

2. Vilka datum anges för lysning (första lysning) och för vigseln för paret Carl Pehrsson och Brita Nilsson?
3. Vilken vigsel i ordningen var detta i församlingen under detta år?
4. Hur gamla var brudgummen och bruden vid bröllopet? Gå igenom de andra vigslarna på sidan. Vårt par Lars och Maria har en åldersskillnad på tolv år – var detta vanligt?
5. Hur anges kontrahenternas "titel eller yrke" (villkor)? Vad menas med Dr.?
6. Vad är morgongåva?
7. Vad hette brudgummens och brudens föräldrar? Är någon/några av dem döda vid tiden för bröllopet?

S 55 Ur lysnings- och vigselboken

Övre bilden

1. Vem var Carl Johan?

Övriga källor i kyrkoarkiven

S 70 Ur konfirmationsboken

Övre bilden

Vi tar reda på uppgifter om Maria Jansdotters konfirmation. Konfirmationsboken omfattar hela Fröjereds pastorat, och konfirmationen har varit i Fröjereds kyrka, men konfirmanderna är förda församlingsvis i boken.

1. Leta reda på Maria Jansdotter.
2. Gå upp till överskriften. Vilket datum förrättades konfirmationen?
3. Vad kan man utläsa om konfirmandernas ålder?
4. Vad är det för markeringar som finns i kolumnerna till höger?

(Läs mer om betyg på s 77.)

S 70 Ur kommunionlängden

Nedre bilden

Kommunionlängden innehåller uppgifter om församlingsbornas nattvardsgång.

1. Vad menas med communion?
2. Vid vilka tidpunkter under år 1803 har familjemedlemmarna tagit nattvarden?
3. Hur skiljer sig anteckningen av föräldrarnas nattvardsgång från anteckningarna om sönernas nattvardsgång?

S 73 Ur Varola församlings statistiska tabeller

1. Läs sidan och gör en renskrift av texten.
2. Vad kan det vara för ljussken som prästen noterat den 10 januari?
3. Vad anger prästen som tecken på att hösten var osedvanligt mild?
4. Plocka ut namnen på månaderna och notera hur de skrivits (stavning).
5. Notera spannmålspriserna vid årets slut nederst på sidan.

S 74 Protokoll

Nedre bilden

1. Renskriv paragraferna 8 och 9.

1842. Den 10. september blef på begäran till Bouppteckning förklarad efter afledne fräse ägaren Lars Andersson i Logg; varola som genom Löken afledit den 22. de Septembe Juli, och efter lämnat Nyttjande Enkan Maria Jans dotter, samt med henne i lifstiden samman aflede 5. fr. Darn 4. söner, och en dotter, sonen Anders, myndig, ~~med sönerne~~ Johannes, Lars, och Ben Petter, samt dottern Gustafva Ormendinge, till vilkas förmyndare Enkan Jone Jone och Svägers fräse ägaren Anders Andersson i Logården varola som är närvarande och samma Befattning sig åtagit

Egendomen uppgifves af Enkan och myndiga sonen Anders, som till jagas att uppgifvas allt på dant det vid den aflednes döds tillfälle befunns

1842. Den 10. september blef på begäran till Bouppteckning förklarad efter afledne fräse ägaren Lars Andersson i Logg; varola som genom Löken afledit den 22. de Septembe Juli, och efter lämnat Nyttjande Enkan Maria Jans dotter, samt med henne i lifstiden samman aflede 5. fr. Darn 4. söner, och en dotter, sonen Anders, myndig, Johannes, Lars, och Ben Petter, samt dottern Gustafva Ormendinge, till vilkas förmyndare Enkan Jone Jone och Svägers fräse ägaren Anders Andersson i Logården varola som är närvarande och samma Befattning sig åtagit

	Banco		Banco
Fastigheten 4. mant. fräse			9915
Logg: varola vardens		14. fr. Saltreker	3.16
son i botten till 2000		1. de Liten	" 8
samt 4. mant. &		2. fr. Bägare	" 8
skatte Rullhölllet 4. 20.		<u>Koppor.</u>	
Storagg: varola vardens 9900		1. fr. inmurat Brän.	
		vinstug: vägg: 2. fr. a. 1. fr.	7.29
<u>Liffver</u>		1. fr. Hjält, 6. 2. fr. a. 1. fr.	7. 11
3. fr. Bägare, v. 11. 2. fr. a. 1. fr.		1. fr. 2. v. 1. fr. a. 1. fr.	4. 11
2. fr. mopp, v. 3. 2. fr. a. 1. fr.	15.	1. fr. 2. v. 1. fr. a. 1. fr.	3. 12
<u>Skon</u>		2. fr. Krykot	3. 11
4. fr. tjuga gat	4. 11	4. fr. Bore Kar	3. 12
3. fr. flata	2. 11	2. fr. paimot	1. 16
Transport 6.	9915	1. fr. Kaffesanna	1. 12
Quingärner Esoppe		1. fr. Transport 31.	9915.26
		Transport 8. 14	
		Transport " 11 26	

Bouppteckningens första sida, för Lars Andersson i Varola Logården. Ur Kåkind's häradsrätts bouppteckningar 1842, F II:32

Domböcker och bouppteckningar

S 99–102 Ur en bouppteckning

Det här är en bouppteckning upprättad efter Lars Anderssons död 1842. Läs den inledande texten (s 1 i bouppteckningen) och försök svara på följande frågor:

1. Vilket datum förrättades bouppteckningen?
2. Vad menas med att den avlidne var frälseägare?
3. Vilka är de efterlevande i familjen?
4. Anders Andersson i Logården sägs vara förmyndare. För vilka är han förmyndare? Hur är han släkt med den avlidne?

S 101

Läs tredje sidan i bouppteckningen. Här finns anteckningar om Utestående fordringar, samt Gäld och skuld. Här kan det förekomma namn på släktingar och grannar. Svara på följande frågor:

1. Nämn några personer som finns angivna – dels som dödsboet har fordringar på, dels sådana som dödsboet står i skuld till.
2. Hur högt värderas den på fastigheten växande grödan?
3. Hur stor beräknas begravningskostnaden vara?
4. "Di fattigas 1/8-dels procent" står uppfört under Gäld och skuld. Vad är detta?
5. Vilka har undertecknat bouppteckningen?

S 102

1. Läs sista sidan i bouppteckningen och försök identifiera så många olika föremål som möjligt.



I landskontorens arkiv finns mantalslängder i kolossala volymer ...

Mantalslängder och jordeböcker

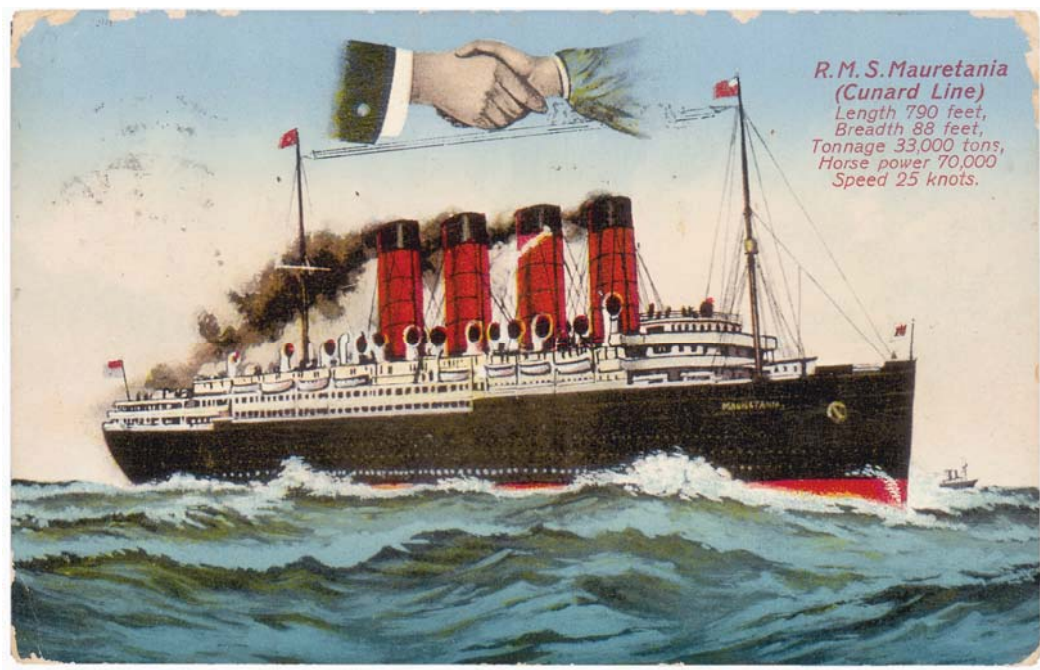
S 110–111 Mantalslängderna

1. Jämför de olika årgångarna av mantalslängderna 1672–1775 och diskutera skillnaderna.

S 112–113 Ur mantalslängd 1821

Den här mantalslängden motsvarar husförhörslängden för 1815–25. Lagg märke till hur mycket mindre information man får om familjen och hushållet. Däremot kan man här få en del upplysningar om innehav av vissa ägodelar.

1. Vilka upplysningar får vi om hushållet på Varola Logården (Lars Anderssons gård)?
2. Vilka upplysningar får vi om brodern Sven Anderssons hushåll?
3. Försök att läsa kolumnrubrikerna. Vad står det?
4. Vad var bakgrunden till att man förde upp så här många kolumner i mantalslängden?



Emigranthandlingar

S 120 Emigrantlistor

1. Fanns det stockholmare med på Orlando?

S 120–125 Emigrantlistor och amerikanska källor

1. Jämför uppgifterna i den svenska passagerarlistan s 120, den amerikanska passagerarlistan s 122–123 och den svensk-amerikanska kyrkboken s 124–125. Använd gärna förstoringsglas.