



**2022**

**Hållbarhets-  
redovisning**



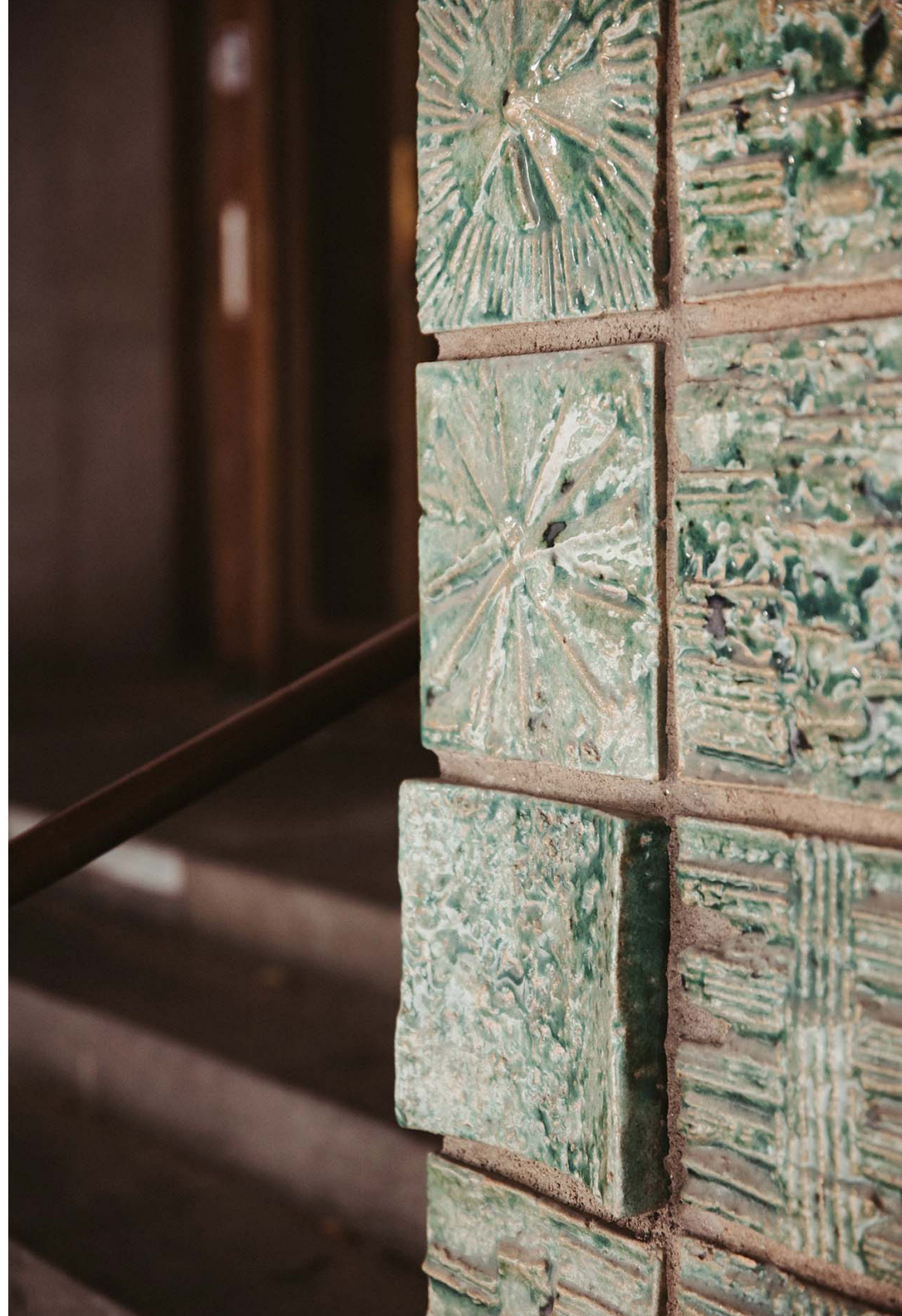
**Välkommen till Natur & Kulturs femte hållbarhetsredovisning. Här kan du läsa om vilka hållbarhetsfrågor som är i fokus för oss och hur vi arbetar med dem. Hållbarhetsredovisningen avser verksamhetsåret 2022 och är upprättad med referens till GRI Standarder (2021). Hållbarhetsredovisningen avser moderstiftelsen Natur & Kultur samt dotterbolaget Natur & Kultur Media i Stockholm AB.**

<b>Vd har ordet</b> .....	4
<b>Om Natur &amp; Kultur</b> .....	7
<b>Hållbarhetsstyrning</b> .....	9
<b>Väsentlighetsanalys och intressentdialog</b> .....	12
<b>Väsentliga hållbarhetsfrågor</b> .....	14
Natur & Kultur och miljö.....	16
Vårt klimatavtryck .....	18
Natur & Kultur i samhället – våra medarbetare .....	21
Natur & Kultur i samhället – våra affärspartners .....	23
Natur & Kultur – finansiell hållbarhet och affärsetik .....	24
<b>Framåtblick</b> .....	26
<b>GRI-index</b> .....	28
<b>Avgivande av hållbarhetsredovisning</b> .....	34

1.

**Vd har ordet**

**Vi på Natur & Kultur** gör nu vår femte hållbarhetsredovisning. Vi fortsätter att glädjas över varje steg i rätt riktning i vårt hållbarhetsarbete. Samtidigt inser vi att det finns mer att göra – mycket mer. Natur & Kultur började mäta klimatpåverkan 2015, och våra medarbetares stora engagemang i frågan ledde fram till att vi i januari 2019 bildade ett klimatråd. Gruppen fungerar sedan dess som rådgivare i klimatfrågor direkt underställd ledningsgruppen. Klimatrådets arbete var avgörande för att Natur & Kultur under sommaren 2020 blev Sveriges första klimatneutrala bokförlag. Förutom stoltheten i att ha nått våra mål med att bli klimatneutrala, är vi allt mer inspirerade att gå vidare och lära oss mer inom hållbarhetsområdet. Vi fortsätter att arbeta för att reducera våra utsläpp, därför glädjande att vi under 2022 har minskat vår klimatpåverkan per producerad fysisk bok med två procent. Samtidigt har 2022 varit ett rekordår, där vi har ökat vår bokproduktion och redovisat det starkaste resultatet i förlagets 100-åriga historia. Detta, i kombination med en återgång till en mer normal tillvaro efter pandemiåren, gör att vår klimatpåverkan



totalt sett ökar. Under 2023 planerar vi att vässa vår klimatpolicy ytterligare för att fortsätta minska våra utsläpp. Vår stiftelseurkund har en utpräglad humanistisk inriktning, som syftar till att inspirera till utbildning och bildning och stärka det demokratiska samtalet. En del av ett demokratiskt ansvarstagande är att säkerställa att vi har en hållbar påverkan på det omkringliggande samhället. Därför är hållbarhetsredovisningen en både naturlig och viktig del av vår årliga uppföljning av verksamheten.

Trevlig läsning!

Per Almgren, Vd Natur & Kultur



**2.**

# **Om Natur & Kultur**

**Varje gång du väljer** förlaget Natur & Kultur är du med och bidrar till något större. Vi är en oberoende stiftelse som ska göra skillnad i samhället. Förutom att inspirera till läsande och lärande stärker vi röster i det demokratiska samtalet genom priser, stipendier och stöd.

Natur & Kultur är Sveriges tredje största förlag, och det enda förlaget med utgivning av både allmänlitteratur, läromedel och kurslitteratur. Inom den allmänlitterära utgivningen ligger stor tyngd på fackböcker, men vi har även en omfattande utgivning inom skönlitteratur och litteratur för barn och unga. Läromedelsutgivningen innefattar lärande i livets alla skeden, med utgivning mot förskola, skola och högskola. Vår kurs- och fortbildningslitteratur har sedan länge en stark position inom psykologi och pedagogik. De senaste åren har vi haft ett tydligt fokus på tillväxt inom digitala produkter, där våra egna lärplattformar växer, utvecklas och omfattar allt fler ämnen och stadier.

Sedan 1947 drivs förlaget i stiftelseform. Vi vägleds av en stiftelseurkund med starka humanistiska värderingar. Vårt uppdrag är inte bara att driva en affärsnärlig förlagsverksamhet, utan också att fördela en del av vårt ekonomiska överskott till ideella ändamål. Det gör vi genom att dela ut priser, stipendier och ekonomiskt stöd till organisationer som delar vår värdegrund.

Vår vision är att få människor att reflektera och engagera sig i sin omvärld. Att inspirera till bildning och utbildning och därigenom stärka det demokratiska samtalet.

Vi ger ordet till fler.



**3.**

# **Hållbarhets- styrning**

**Stiftelseformen gör det möjligt** för oss att agera långsiktigt och utan påverkan av specifika ägarintressen. Den ställer också särskilda krav på en effektiv och anpassad styrning av verksamheten. Vi arbetar aktivt med att tydliggöra både stiftelsens humanistiska målbild och de affärsmässiga krav som stiftelseformen innebär.

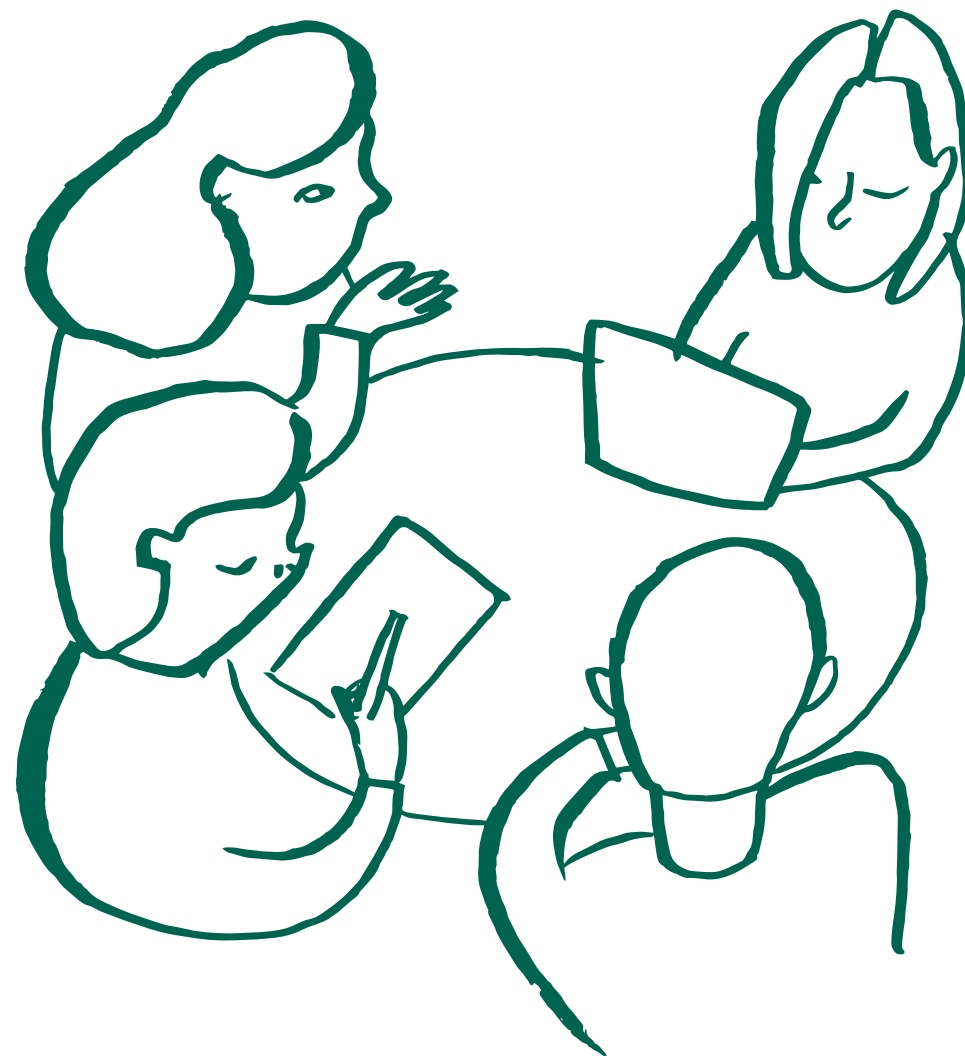
**Styrelsen** – beslutar om Natur & Kulturs övergripande strategiska verksamhets- och hållbarhetsarbete.

**Vd och ledningsgrupp** – beslutar om genomförande och utveckling av hållbarhetsarbetet samt riktlinjer kopplade till verksamheten i linje med styrelsens strategibeslut. Vår HR-chef har ansvar för att koordinera hållbarhetsarbetet.

**Styrdokument och riktlinjer** – i verksamheten finns ramar i form av styrdokument, policyer och riktlinjer. Stiftelseurkunden är vägledande för verksamheten, den kompletteras årligen med en strategisk treårsplan, som i sin tur utgör basen för verksamhetens budget. Dessa affärsmässigt inriktade dokument kompletteras av andra riktlinjer inom affärsetik, HR och klimat. Våra riktlinjer tas fram i nära samarbete mellan ledningsgrupp, HR, medarbetare och externt juridiskt stöd.

**Varumärkesrådet** – vårt engagemang kring hållbarhetsfrågor utgör en viktig och integrerad del i vårt varumärkesarbete. Varumärkesrådet är en verksamhetsövergripande grupp, med särskilt ansvar för att vårda och utveckla vårt varumärke, bland annat i linje med vårt hållbarhetsarbete.

**Klimatrådet** – rådgivande grupp som bildats på initiativ av våra medarbetare. Klimatrådet tillvaratar engagemang och idéer från medarbetarna, agerar initiativtagare och bollplank till ledningsgruppen samt genomför projekt i syfte att minska verksamhetens klimatavtryck inom alla områden.

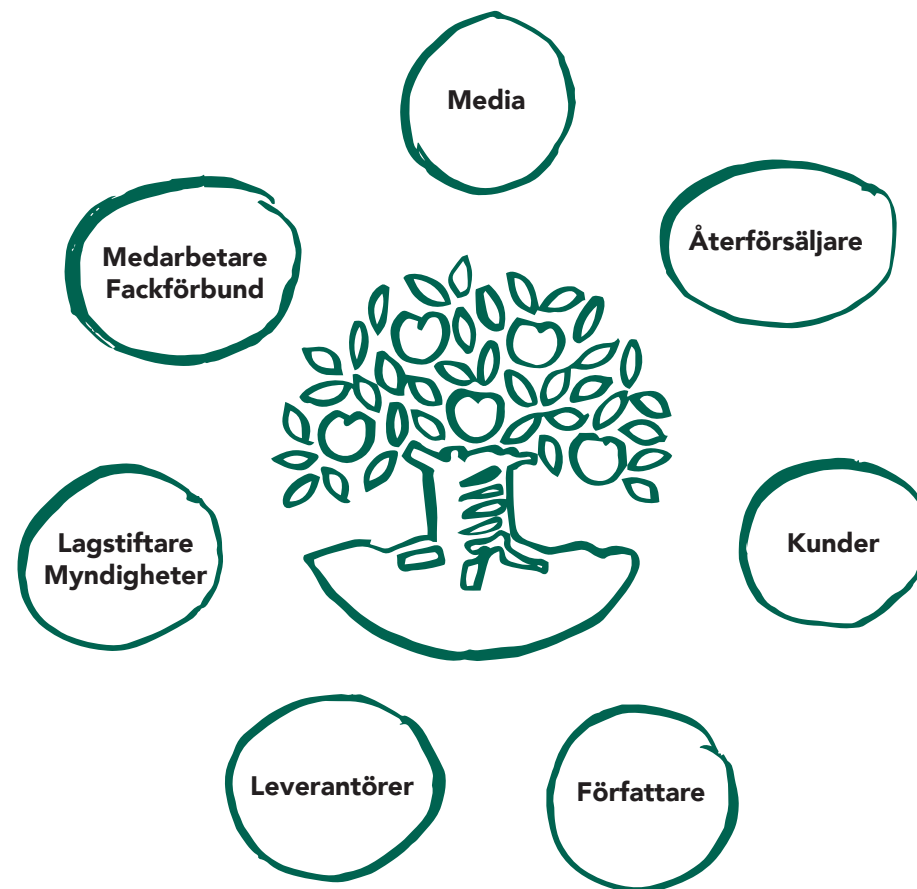




4.

# Väsentlighets- analys och intressentdialog

**Väsentlighetsanalys har använts för** att säkerställa relevanta prioriteringar i hållbarhetsarbetet mot bakgrund av vår påverkan på omvärlden och våra intressenters förväntningar. Våra intressenter har tillfrågats kvalitativt i intervjuer och kvantitativt i en enkätundersökning om vilka hållbarhetsfrågor och risker de ansåg vara mest relevanta för vår verksamhet utifrån påverkan på miljö, klimat och samhälle. Den slutliga analysen är godkänd av ledningsgruppen och presenteras i nästa avsnitt. De väsentliga områdena reflekterar frågor där Natur & Kultur har störst påverkan på omvärlden och som prioriterats högst av intressenterna. Natur & Kultur arbetar löpande med intressentdialogen via exempelvis medarbetarundersökningar, kundsynpunkter och samverkan. Vi exponeras för flera typer av hållbarhetsrisker i vår verksamhet, och vi arbetar systematiskt för att hantera dem. Under 2023 kommer vi att påbörja ett arbete med att se över vår väsentlighetsanalys för att vara i fas med förändringar i GRI och kommande lagkrav.



**5.**

**Väsentliga  
hållbarhets-  
frågor**



Område	Väsentlig fråga	Beskrivning, risker och hantering	Styrning, riktlinjer	Indikatorer/ uppföljning	Mål
<b>Natur &amp; Kultur och miljön</b>	Arbeta för en hållbar verksamhet utifrån ett miljöperspektiv, samt minska våra koldioxidutsläpp.	Miljömässig hållbarhet är en förutsättning för en demokratisk utveckling, ett jämlikt och motståndskraftigt samhälle och en hållbar ekonomisk utveckling. Det är därför i linje med vår verksamhet att ta ett samhällsansvar också ur ett miljömässigt perspektiv. <b>Risk:</b> Bristande miljöperspektiv i kravställning och kontroll avseende verksamheten och dess affärsbeslut. <b>Hantering:</b> Genom Klimatpolicyn vägleds miljöarbetet.	Våra samarbetspartners inom tryckt produktion är utvärderade, tydligt miljömärkta och uppfyller de miljökrav vi ställer i våra avtal. Koldioxidutsläpp följs upp och mäts årligen.	<b>Åtgärder:</b> Årlig utvärdering mot PAS2060-standard för att förnya åtagandet att vara klimatneutrala. Aktivt klimatarbete internt. Process för val av och krav på övriga leverantörer behöver ses över och implementeras.	Fortsatt klimatneutralitet enligt PAS2060. Tydliga hållbarhetskrav på samtliga leverantörer. Full intern kännedom och efterlevnad kring klimatarbetet.
<b>Natur &amp; Kultur i samhället – våra medarbetare</b>	Hälsa och hållbarhet för våra medarbetare samt inkludering och likabehandling.	Vi är en värderingsstyrd verksamhet. För oss är det självklart att verka för likabehandling, inkludering och respekt som arbetsgivare. <b>Risk:</b> Natur & Kulturs medarbetare drabbas av ohälsa på grund av sitt arbete. <b>Hantering:</b> Årlig arbetsmiljörund, samverkan och riskuppföljning i arbetsmiljökommitté, medarbetarundersökning, friskvårdsbidrag, massage, kulturbidrag.	Systematiskt arbetsmiljöarbete enligt SAM och OSA med tillhörande policyer. Nyckeltal, uppförandekod och visseblåsarpolicy.	Lång och kort sjukfrånvaro, personalomsättning, lönekartläggning, medarbetarundersökning. <b>Åtgärder:</b> Systematiskt arbetsmiljöarbete, samverkan med förtroendevalda, dedikerad resurs i form av HR-chef.	Behålla våra goda resultat i medarbetarundersökning och låga sjukskrivningstal.
<b>Natur &amp; Kultur i samhället – våra affärspartners</b>	Goda arbetsförhållanden i leverantörskedjan.	För en hållbar verksamhet krävs hållbara arbetsförhållanden, inte bara för vår personal utan också i vår leverantörskedja. <b>Risk:</b> Bristande kravställning och kontroll avseende arbetsförhållanden hos våra leverantörer som kan medföra avvikelser från Natur & Kulturs värdegrund och riktlinjer. <b>Hantering:</b> Genom klimatpolicyn och uppförandekoden vägleds hållbarhetsarbetet. Leverantörer utvärderas löpande med hänsyn till dessa.	Uppförandekod och klimatpolicy.	Samtliga samarbetspartners inom vår produktion är utvärderade och uppfyller de krav vi ställer genom vår klimatpolicy. <b>Åtgärder:</b> Process för val av och krav på övriga leverantörer som inte är direkt relaterade till vår produktion kommer att ses över.	Tydliga hållbarhetskrav på samtliga leverantörer.
<b>Natur &amp; Kultur – finansiell hållbarhet och affärs-etik</b>	Agera affärsetiskt samt belysa och motverka korruption.	Affärsetik handlar om att göra det som är rätt. Företag som bryter mot affärsetiska principer skadar samhället, ekonomin och undergräver demokratin. God affärsetik och nolltolerans mot korruption är därför ytterst grundläggande för vår verksamhet. <b>Risk:</b> Korruption och icke affärsetiskt beteende kan uppstå i organisationer som saknar en stark värdegrund, tydliga riktlinjer och kontrollfunktioner som stödjer beslutsfattandet. <b>Hantering:</b> Genom vår placeringspolicy styrs vår kapitalförvaltning (miljö- och etikhänsyn). Uppförandekod styr beslutsfattande på organisationens alla nivåer och omfattar även vår styrelse. Visselblåsarfunktion.	Stiftelseurkund, uppförandekod, placeringspolicy, visseblåsarfunktion.	Kapitalförvaltning sker i enlighet med placeringspolicy och följs upp kontinuerligt. Översyn och påminnelse om uppförandekod sker årligen.	Agera affärsetiskt i varje affärsrelation samt vara goda förebilder.

# 5.1

## Natur & Kultur och miljön

**2020 blev Natur & Kultur** det första klimatneutrala bokförlaget i Sverige. Det är vi mycket stolta över. Ända sedan 2015 har vi analyserat vår miljö- och klimatpåverkan och haft en oberoende samarbetspartner som rekommenderat åtgärder för att reducera vår påverkan. Natur & Kulturs huvudsakliga miljöpåverkan kommer från produktionen av fysiska böcker. Våra produktionsansvariga arbetar aktivt med hållbarhetsfrågor kopplade till produktionen och bidrar till att skapa medvetenhet kring val av både material och leverantörer. Vid upphandling krävs att tryckerier som producerar åt oss ska ha en tydlig miljöpolicy och så långt som möjligt innehålla applicerbara miljöcertifieringar. De får beskriva sitt miljöarbete och utvärderas därefter. Tryckerierna ska

ha implementerat sin policy fullt ut och all grafisk produktion ska som minimum följa de lokala miljölagar som finns. I upphandling analyserar vi även tryckeriernas elförbrukning och vilken elmix som används. Vi ställer höga krav på att tryckerierna i största möjliga mån ska använda förnybar energi, och flera av våra största leverantörer har under de senaste åren gått över till grön el. Alla våra tryckleverantörer har ett aktivt miljöarbete, och strävar efter att deras påverkan på miljön ska vara så låg som möjligt. Sedan 2017 samarbetar vi enbart med tryckerier i Europa. Ju närmare leverantören finns desto bättre. Vi väljer endast transportörer och underleverantörer som har hög miljöstandard.

**Sedan 2016 trycks vår** utgivning enbart på FSC-märkt papper. FSC innebär att papperet är spårbart från pappersbruken till vilken skog träden kommer ifrån, samt att det finns hänsynsregler som skyddar bland annat hotade djur och växter, markens framtida förmåga att bära skog, säkra och sunda arbetsvillkor för dem som arbetar i skogen samt urfolks rättigheter. Det garanterar att papperet kommer från ett ansvarsfullt skogsbruk som tar hänsyn till människor och miljö. I vårt offertverktyg för tryckproduktion finns numera information om hela produktionens kalkylerade CO2e-utsläpp, så att alla våra medarbetare som beställer tryckta produkter enkelt kan göra medvetna klimatval.





# 5.2

## Vårt klimatavtryck

**Vi mäter vårt klimatavtryck** sedan 2015. Störst utsläpp kommer från vår bokproduktion och tillhörande transporter. Vårt dataunderlag från tryckerier och pappersbruk innehåller bland annat specifika värden för de vanligaste papperskvaliteterna som Natur & Kultur köper. Storleken och omfattningen på vår utgivning varierar naturligen år från år, beroende på hur många böcker vi ger ut och trycker till. Utgivningen får därmed varierad påverkan på vårt klimatavtryck. 2022 var ett rekordår för vår försäljning och därmed ökade också vår klimatpåverkan. Förutom en ökad försäljning av fysiska böcker har ett svårt utbudsläge på pappersmarknaden under första halvåret 2022 resulterat i större tryckupplagor vid tilltryck och

således en ökad klimatpåverkan. Trots en ökning av våra utsläpp 2022 har nyckeltalet klimatpåverkan per producerad fysisk bok minskat med två procent, vilket betyder att produktionen har ökat mer än utsläppen från verksamheten totalt sett.

2022 präglades även i stort av en återgång till en mer normal tillvaro efter coronapandemin, då avtryck från resor till och från kontoret samt användning av våra lokaler har ökat. Ett fortsatt arbete pågår för att reducera vårt klimatavtryck och som ett viktigt steg i det arbetet revideras vår klimatpolicy i början av 2023. Utöver att arbeta med de stora utsläppspostererna är det också viktigt att hålla klimatarbetet levande i vardagen. Även om små förändringar och mindre

utsläpp inte syns i siffrorna, bidrar det till en hållbar värld och arbetsplats. För att hålla Natur & Kulturs anseende högt och synliggöra förlagets klimatarbete har vi under 2022 fortsatt att uppmuntra klimatsmarta beteenden, bland annat genom att ordna en klädbyttardag samt erbjudit cykelservice till våra medarbetare. Vi arbetar aktivt med att minska våra utsläpp av växthusgaser. För de utsläpp vi ändå orsakar har vi valt att klimatkompensera genom Gold Standard-certifierade trädplanteringsprojekt, som utöver de klimatmässiga fördelarna också har positiv social påverkan.



## Klimatberäkning för Natur & Kultur 2022

Förändringen i utsläpp mellan 2021 och 2022 var totalt 21 procent, hänförligt till ökad produktion samt en återgång till en mer normal tillvaro efter pandemiåren. Samtidigt har vår klimatpåverkan mätt per producerad fysisk bok minskat med två procent.

<b>Utsläpp från vår verksamhet</b> beräknade i enlighet med GHG Protocol (marknadsbaserad beräkningsmetod)	Ton CO <sub>2</sub> e <b>2022</b>	Ton CO <sub>2</sub> e <b>2021</b>	Ton CO <sub>2</sub> e <b>2020</b>
<b>Scope 1</b> Direkta utsläpp från resor med tjänstebil och läckage av köldmedium	16,2	21,9	5,7
<b>Scope 2</b> Energirelaterade indirekta utsläpp	186,9	130,1	145,8
<b>Scope 3</b> Indirekta utsläpp från produktion, tjänsteresor och avfall	2346,2	1960,9	2220,5
<b>Totalt (ton CO<sub>2</sub>e)</b>	<b>2549,3</b>	<b>2112,9</b>	<b>2372,0</b>

Klimatneutralitet enligt standarden PAS2060 kräver att man sätter reduktionsmål och redovisar minskning mot målen varje år. Natur & Kultur målsätter mot nyckeltalet klimatpåverkan per producerad fysisk bok. Basåret för vår beräkning är 2019. Läs mer om de beräkningsmetoder som använts: [atmozconsulting.se/berakningsmetod/](https://atmozconsulting.se/berakningsmetod/) På vår webbplats [nok.se/klimat](https://nok.se/klimat) publicerar vi också vår klimatrappport varje år.

# 5.3

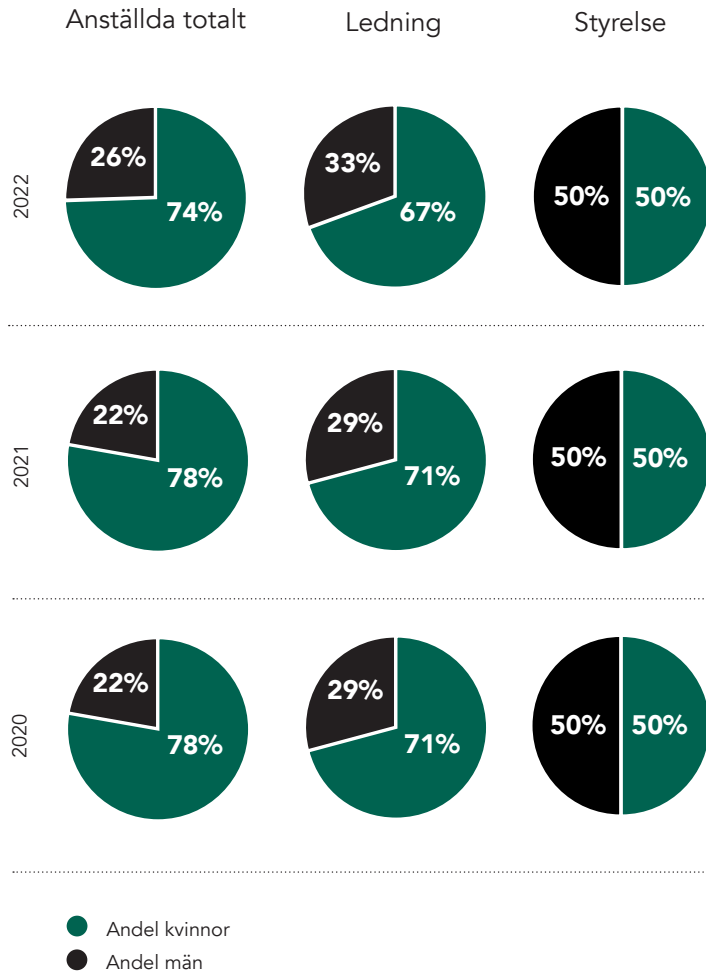
## Natur & Kultur i samhället – våra medarbetare

**Som förlag och stiftelse** har vi en lång tradition när det gäller att slå vakt om humanistiska och demokratiska värden. Det ligger i linje med denna tradition att ständigt verka för likabehandling och inkludering. Som arbetsgivare lever vi upp till detta bland annat genom kollektivavtal, samverkan med lokala förtroendevalda och tydliga riktlinjer för vårt systematiska arbetsmiljöarbete. HR, chefer och arbetsmiljöombud

är samtliga involverade i detta arbete. Utöver det har vi även en intern uppförandekod som är framtagen i samarbete med våra medarbetare. För att utveckla och utvärdera vår verksamhet och arbetsmiljö gör vi regelbundna medarbetarundersökningar. Våra medarbetarundersökningar visar att våra cirka 140 medarbetare trivs, har ett högt engagemang och känner stolthet över att arbeta på Natur & Kultur.

# Medarbetare statistik 2022

## Könsfördelning



## Sjukfrånvaro

	Total	Korttids (0-90 dgr)	Långtids (>90 dgr)
2022	<b>3,18%</b>	<b>2,20%</b>	<b>0,97%</b>
2021	<b>2,56%</b>	<b>1,70%</b>	<b>0,86%</b>
2020	<b>2,08%</b>	<b>1,10%</b>	<b>0,98%</b>

## Personalomsättning

	Omsättning
2022	<b>14,49%</b>
2021	<b>9,25%</b>
2020	<b>8,35%</b>



# 5.4

## Natur & Kultur i samhället – våra affärspartners

**Som ett av Sveriges** ledande förlag är det en självklarhet att vi tar ansvar för hela utgivningsprocessen. Förlagets värderingar påverkar därmed också våra val av affärspartners och leverantörer. Förutom själva förlagsverksamheten finns våra leverantörer inom bland annat IT, fastighetstjänster, ekonomi och olika typer av konsulttjänster – flera av dessa områden med komplicerade leverantörskedjor. I upphandlingsprocesser samt vid produktionsövervakning och leverantörsuppföljningar är socialt

ansvarstagande ett fokusområde. Vi tar de risker som är kopplade till social hållbarhet på stort allvar och arbetar aktivt med att minimera dem.

Genom vår samarbetspartner för tryckerikontakter är vi medlemmar i BSCI (Business Social Compliance Initiative) och använder deras uppförandekod i upphandling av tryckproduktion för att på så sätt bidra till minskad risk för brott mot mänskliga rättigheter, såsom exempelvis tvångs- och barnarbete eller inskränkt föreningsfrihet.

# 5.5

## Natur & Kultur – finansiell hållbarhet och affärsetik

**Där andra företag vinstmaximerar** är vårt uppdrag i stället att "urkundsmaximera", det vill säga att på bästa sätt arbeta för att intentionerna i stiftelseurkunden ska uppfyllas. Detta gör vi genom att driva kärnverksamheten affärsmässigt och låta ackumulerade vinster, som inte behöver återinvesteras i förlagsverksamheten, bygga upp ett stiftelsekapital. Avkastningen på stiftelsens kapital avsätts till ideella ändamål, i syfte att stärka röster i det demokratiska samtalet. Stiftelsens affärsmodell bygger således på ett samspel mellan affärsmässighet i förlagsverk-

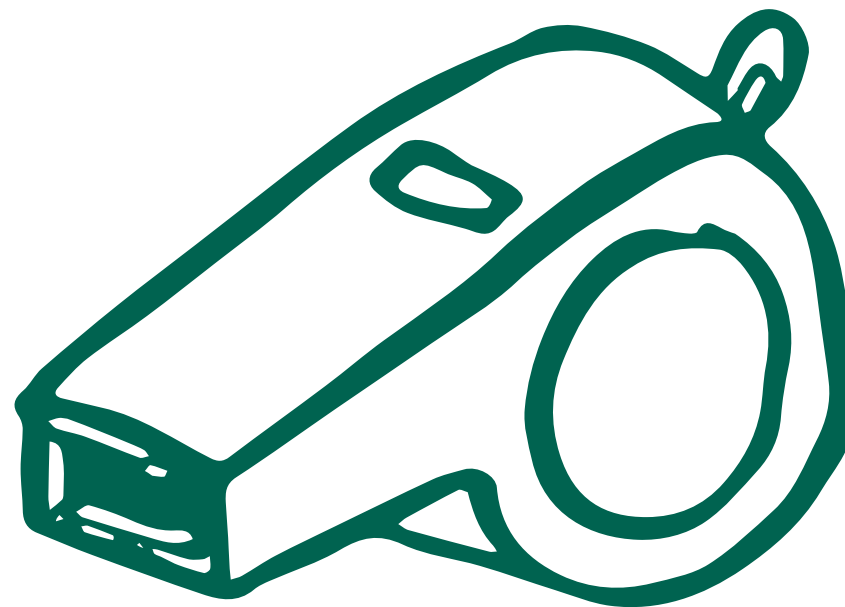
samheten och måluppfyllelse av stiftelseurkundens intentioner. Utöver priser och stipendier delar den ideella verksamheten ut finansiella stöd till verksamheter som verkar inom ramen för stiftelsens urkund. Flera av dessa mottagare verkar inom kultur- och medieområdet och är ofta av en entreprenöriell karaktär.

Över tid har stiftelsen ansamlat ett betydande stiftelsekapital, vilket gör att den befintliga verksamheten vilar på stadig ekonomisk grund och också att avsättningen av medel till priser, sti-

pendier och samarbeten har kunnat öka. Med ett betydande kapital kommer också ett ansvar för förvaltning av kapitalet. Finansförvaltningen utförs av Natur & Kulturs placeringsutskott, som utses av styrelsen och regleras genom Natur & Kulturs placeringspolicy. En utvärdering av finansförvaltningen görs årligen och presenteras för styrelsen. Placeringsutskottet sammanträder regelbundet och beslutar om placering av stiftelsens kapital. Målet för finansförvaltningens verksamhet är att skapa en god och långsiktig avkastning på stiftelsens kapital och därmed trygga stiftelsens långsiktiga överlevnad. Finansiella placeringar får endast göras i företag och fonder som följer kraven i de internationella konventioner Sverige har undertecknat.

Arbetet med etikfrågor och riskhantering är något som berör hela vår organisation. Vi stödjer

våra medarbetare för att de ska förhålla sig till våra affärspartners på ett korrekt sätt, bland annat genom vår uppförandekod och visseblåsarpolicy. Skulle ärenden om oetiskt agerande och korruption uppstå, kommer de att utredas via vår visseblåsarfunktion, där ärenden hanteras anonymiserat via en extern partner. Under verksamhetsåret 2022 har inga fall av misstänkt korruption identifierats.



6.

**Framåtblick**

**2022 var ett rekordår** försäljningsmässigt för Natur & Kultur och vi ökade därmed vår bokproduktion. I kombination med en återgång till full aktivitet efter pandemiåren med mässor, event och resor, har det resulterat i en ökad klimatpåverkan under 2022. Vi nådde trots det våra högt uppsatta mål – Natur & Kultur är fortsatt klimatneutrala enligt standarden PAS 2060. Det innebär konkret att vi har uppnått de krav som finns på mätning av våra samlade utsläpp. Vi har minskat vår påverkan jämfört med föregående år enligt nyckeltalet klimatpåverkan per producerad fysisk bok.

Vi har dessutom satt nya reduktionsmål och klimatkompenserar via Gold Standard-certifierade trädplanteringsprojekt. För att ytterligare reducera vår klimatpåverkan kommer vi under 2023 att skärpa vår klimatpolicy för att säkerställa att hållbarhetstänket genomsyrar varje del i vår verksamhet.

Under 2023 och 2024 kommer vi att renovera vår fastighet på Karlavägen 31. Det blir en särskild utmaning att hålla nere klimatpåverkan från den. Tillsammans med de byggkonsulter och entreprenörer vi använder oss av har vi jobbat aktivt med



att, inom ramen för renoveringen, beakta de möjligheter som finns att hålla nere klimatavtrycket. Sammantaget kommer dock renoveringsarbetet ha en negativ effekt på vår klimatpåverkan. Vi återkommer till detta i nästkommande års klimatredovisning.

Läs mer om Natur & Kulturs hållbarhetsarbete och få klimatsmarta lästips ur vår utgivning på: [nok.se/klimat](http://nok.se/klimat)



7.

**GRI-index**

Global Reporting Initiative (GRI) är den internationellt mest använda standarden för hållbarhetsrapportering. GRI har sin utgångspunkt i hur organisationer påverkar ekonomi, människor och miljö.

Organisation & redovisningsprinciper		Kommentarer	Sidhänvisning
2-1	Uppgifter om organisationen	Årsredovisning	ÅR s.3
2-2	Enheter som omfattas av organisationens rapportering	Introduktion	HR s.2
2-3	Rapporteringsperiod, frekvens och kontaktperson	Rapporteringsperiod 2022, frekvens kalenderår 12 månader, kontaktperson Controller, Sofia Hedman.	
2-4	Förändringar i rapporteringen	Klimatberäkningen för 2020 och 2021 har reviderats kopplat till elförbrukningen i vår fastighet på Karlavägen 31. I tidigare beräkning har antagits att fastigheten haft fossilfri el, men det har inte varit fallet. Dock är all el på Karlavägen 31 fossilfri från och med 1/1 2023.	
2-5	Granskning och bestyrkande	Företagets revisor har kontrollerat att hållbarhetsrapporten har upprättats samt lämnat ett yttrande om hållbarhetsrapporten. Detta innefattar en kontroll av att rapporten finns och har det innehåll som anges i lagen.	
Aktiviteter & medarbetare			
2-6	Aktiviteter, värdekedja och andra affärsförbindelser	Se 2. Om Natur & Kultur och 5.4 Natur & Kultur i samhället – våra affärspartners för information om aktiviteter och affärsförbindelser. Natur & Kultur har ännu inte börjat samla in data för att beskriva värdekedjan. Ett arbete kommer att påbörjas för att kunna rapportera i enlighet med GRIs kriterier.	HR s.8 & 23
2-7	Medarbetare	5.3 Natur & Kultur i samhället – våra medarbetare. Natur & Kultur har ännu inte börjat samla in data fördelat på permanent anställda, tillfälligt anställda m.m. Ett arbete kommer att påbörjas för att kunna rapportera i enlighet med GRIs kriterier.	HR s.21
2-8	Icke anställda som arbetar för organisationen	Natur & Kultur har konsulter som arbetar inom IT, reception och städning bland annat. Natur & Kultur har ännu inte börjat samla in data över antal tjänster det innefattar. Ett arbete kommer att påbörjas för att kunna rapportera i enlighet med GRIs kriterier.	

Styrning			
2-9	Bolagsstyrning och styrelsesammansättning	3. Hållbarhetsstyrning samt på <a href="http://nok.se/om-natur-kultur/styrelse/">nok.se/om-natur-kultur/styrelse/</a> . Ett arbete kommer att påbörjas för att kunna rapportera i enlighet med GRIs kriterier.	HR s.10
2-10	Nominering och val av styrelse	3. Hållbarhetsstyrning samt på <a href="http://nok.se/om-natur-kultur/styrelse/">nok.se/om-natur-kultur/styrelse/</a> . Ett arbete kommer att påbörjas för att kunna rapportera i enlighet med GRIs kriterier.	HR s.10
2-11	Styrelseordförande	3. Hållbarhetsstyrning samt på <a href="http://nok.se/om-natur-kultur/styrelse/">nok.se/om-natur-kultur/styrelse/</a> . Ett arbete kommer att påbörjas för att kunna rapportera i enlighet med GRIs kriterier.	HR s.10
2-12	Styrelsens roll i översynen av bolagets hantering av påverkan	Natur & Kultur har ännu inte börjat samla in denna typ av data. Ett arbete kommer att påbörjas för att kunna rapportera i enlighet med GRIs kriterier.	
2-13	Delegering av ansvar för att hantera bolagets påverkan	HR-chef är ansvarig för att koordinera och samordna hållbarhetsarbetet i samarbete med VD, ledningsgrupp och vårt klimatråd, som har månatliga möten.	
2-14	Styrelsens roll vid bolagets hållbarhetsrapportering	Natur & Kultur har ännu inte börjat samla in denna typ av data. Ett arbete kommer att påbörjas för att kunna rapportera i enlighet med GRIs kriterier.	
2-15	Intressekonflikter	Natur & Kultur har ännu inte börjat samla in denna typ av data. Ett arbete kommer att påbörjas för att kunna rapportera i enlighet med GRIs kriterier.	
2-16	Kommunikation av kritiska angelägenheter	Natur & Kultur har en anonym visselblåsartjänst i samarbete med en extern partner, samt tydlig information om hur den kan nyttjas tillgängligt för alla medarbetare. Det finns även en tydlig organisation för att hantera eventuella incidenter.	HR s.25
2-17	Styrelsens samlade kunnande om hållbar utveckling	Natur & Kultur har ännu inte börjat samla in denna typ av data. Ett arbete kommer att påbörjas för att kunna rapportera i enlighet med GRIs kriterier.	
2-18	Styrelseutvärdering	Natur & Kultur har ännu inte börjat samla in denna typ av data. Ett arbete kommer att påbörjas för att kunna rapportera i enlighet med GRIs kriterier.	
2-19	Ersättningspolicy	Se Årsredovining.	ÅR not 4

<b>2-20</b>	Process för att fastställa ersättningar	Se stiftelseurkunden §5.	
<b>2-21</b>	Årlig total ersättning	Se Årsredovining.	ÅR not 4
<b>Strategi, policyer &amp; tillämpningar</b>			
<b>2-22</b>	Uttalande om strategi för hållbar utveckling	1. VD har ordet	HR s.4–6
<b>2-23</b>	Policyåtaganden	3. Hållbarhetsstyrning	HR s.9–11
<b>2-24</b>	Integrering av policyåtaganden	3. Hållbarhetsstyrning	HR s.9–11
<b>2-25</b>	Processer för att åtgärda negativ påverkan	3. Hållbarhetsstyrning	HR s.9–11
<b>2-26</b>	Mekanismer för rådgivning och orosanmälan	Natur & Kultur samarbetar med en extern part, 2Whistle, och har via dem ett visselblåsarsystem lätt tillgängligt.	
<b>2-27</b>	Regelefterlevnad	Inga rapporterade fall av lagbrott eller non-compliance under året.	
<b>2-28</b>	Medlemskap i organisationer	Svenska Förläggareföreningen, Läromedelsföretagen.	
<b>Intressentengagemang</b>			
<b>2-29</b>	Förhållningssätt till intressenter	4. Väsentlighetsanalys och intressentdialog	HR s.12–13
<b>2-30</b>	Kollektivavtal	Alla våra medarbetare omfattas av kollektivavtal för tjänstemän via Almega mediaföretagen.	
<b>Väsentliga frågor</b>			
<b>3-1</b>	Process för att fastställa väsentliga frågor	4. Väsentlighetsanalys och intressentdialog	HR s.12–15
<b>3-2</b>	Lista med väsentliga frågor	4. Väsentlighetsanalys och intressentdialog	HR s.12–15
<b>3-3</b>	Styrning av väsentliga frågor	4. Väsentlighetsanalys och intressentdialog	HR s.12–15
<b>EKONOMI</b>			
<b>Ekonomisk utveckling 201 (2016)</b>			
<b>201-1</b>	Direkt genererat och distribuerat ekonomiskt värde	Se Årsredovisning.	
<b>201-2</b>	Ekonomiska konsekvenser och andra risker och möjligheter till följd av klimatförändringar	Natur & Kultur har ännu inte börjat samla in denna typ av data. Ett arbete kommer att påbörjas för att kunna rapportera i enlighet med GRIs kriterier.	
<b>201-3</b>	Förpliktelser avseende förmånsbestämda ersättningar och pensionsåtaganden	Se Årsredovisning.	ÅR not 4
<b>201-4</b>	Finansiellt stöd från myndigheter	Natur & Kultur har ännu inte börjat samla in denna typ av data. Ett arbete kommer att påbörjas för att kunna rapportera i enlighet med GRIs kriterier.	

### Anti-korruption 205 (2016)

205-1	Andel och antal affärsenheter som analyserats avseende risk för korruption	Natur & Kultur har ännu inte börjat samla in denna typ av data. Ett arbete kommer att påbörjas för att kunna rapportera i enlighet med GRIs kriterier.	
205-2	Kommunikation och utbildning avseende anti-korruption	5.5 Finansiell hållbarhet och affärssektik	HR s.24–25
205-3	Bekräftade incidenter av korruption och vidtagna åtgärder	Under året har inga incidenter inträffat.	

### MILJÖ

#### Utsläpp 305 (2016)

305-1	Direkta utsläpp av växthusgaser (Scope 1)	5.1 Natur & Kultur och miljön	HR s.20
305-2	Indirekta, energirelaterade, utsläpp av växthusgaser (Scope 2)	5.1 Natur & Kultur och miljön	HR s.20
305-3	Andra indirekta utsläpp av växthusgaser (Scope 3)	5.1 Natur & Kultur och miljön	HR s.20
305-4	Utsläpp av växthusgaser, intensitet	5.2 Vårt klimatavtryck samt Klimatneutralitetsrapport på nok.se	HR s.18
305-5	Minskning av utsläpp av växthusgaser	5.2 Vårt klimatavtryck samt Klimatneutralitetsrapport på nok.se	HR s.18
305-6	Utsläpp av ozonnedbrytande ämnen (ODS)	Natur & Kultur har inga utsläpp av ozonnedbrytande ämnen.	
305-7	Kväveoxider (NOx), svaveloxider (SOx) och andra betydande utsläpp i luften	Natur & Kultur har ännu inte börjat samla in denna typ av data. Ett arbete kommer att påbörjas för att kunna rapportera i enlighet med GRIs kriterier.	

### SOCIAL

#### Sysselsättning 401 (2016)

401-1	Personalomsättning	5.3 Natur & Kultur i samhället – våra medarbetare.	HR s.21–22
401-2	Förmåner till heltidsanställda som inte ges till tillfälligt eller deltidsanställda	Alla förmåner ges till alla medarbetare utom vårt resultatandelsprogram som endast omfattar tillsvidareanställda.	
401-3	Föräldraledighet	8 kvinnor och 1 man var föräldralediga eller kom tillbaka från längre föräldraledighet under 2022.	

#### Arbetsrelaterad Hälsa och Säkerhet 403 (2018)

403-1	Ledningssystem för arbetsrelaterad hälsa och säkerhet	Arbetsmiljökommitté med möten 4 gånger per år. Arbetsmiljöronnd och medarbetarundersökning på hösten som följs upp löpande. Rsikuppföljning och samverkan med arbetsmiljömbud vid förändringar i verksamheten.	
-------	---	--	--



<b>403-2</b>	Identifiering av faror, riskbedömning och incidentutredning	Riskbedömning sker löpande i samverkan med lokala arbetsmiljöombud och följs upp på möten 4 gånger per år.
<b>403-3</b>	Företagshälsovård	Vi har avtal med Feelgood företagshälsovård.
<b>403-4</b>	Medverkan, samråd och kommunikation om hälsa och säkerhet på arbetsplatsen	Se 403-2.
<b>403-5</b>	Utbildning avseende hälsa och säkerhet på arbetsplatsen	Arbetsmiljöutbildning och brandskyddsutbildning för chefer har genomförts. Samt brandskydd för alla medarbetare.
<b>403-6</b>	Hälsöfrämjande åtgärder	Massage, gruppträning och gym på arbetsplatsen samt friskvårdsbidrag.
<b>403-7</b>	Förebyggande och begränsning av påverkan på hälsa och säkerhet direkt kopplat till affärsrelationer	Regleras av vår uppförandekod.
<b>403-8</b>	Anställda som omfattas av ett ledningssystem för arbetsmiljö	Se 403-1-2.
<b>403-9</b>	Arbetsrelaterade skador	Hanteras via kollektivavtalade försäkringar och rapportering till arbetsmiljöverket.
<b>403-10</b>	Arbetsrelaterad ohälsa	Hanteras via HR och företagshälsovården.
<b>Mångfald och lika möjligheter 405 (2016)</b>		
<b>405-1</b>	Sammansättning i styrelse, ledning och bland anställda	5.3 Natur & Kultur i samhället – våra medarbetare. HR s.21–22
<b>405-2</b>	Förhållandet mellan grundlön och ersättning för kvinnor i förhållande till män	Lönekartläggning genomförs årligen.

Uttalande om tillämpning: Natur & Kultur rapporterar informationen i detta GRI-index för kalenderåret 2022 med referens till GRI Standarder.

8.

# Avgivande av hållbarhets- redovisning

Undertecknade avger härmed Stiftelsen  
Natur & Kulturs hållbarhetsredovisning  
för verksamhetsåret 2022.

Stockholm 29 mars 2023



**Fredrik Strömholm**  
Ordförande

**Deborah Asarnej**

**Kjell Blücker**  
Vice ordförande

**Jan Gulliksen**

**Per Almgren**  
Verkställande direktör

**Maria Larsson**

**Anna Albrektson**

**Malin Ohlin**





**Varje gång du väljer förlaget Natur & Kultur är du med och bidrar till något större. Vi är en oberoende stiftelse som ska göra skillnad i samhället. Förutom att inspirera till läsande och lärande stärker vi röster i det demokratiska samtalet genom priser, stipendier och stöd. Vi ger ordet till fler.**